

บทที่ 4

การเปรียบเทียบผลการติดตามตรวจสอบคุณภาพสิ่งแวดล้อม

จากการติดตามตรวจสอบคุณภาพสิ่งแวดล้อม โครงการหน่วยผลิตไอน้ำและไฟฟ้าชีวมวล ของ บริษัท น้ำตาลราชบุรี จำกัด โดยทำการตรวจวัดคุณภาพอากาศในบรรยากาศ คุณภาพอากาศจากปล่องระบาย ระดับเสียง คุณภาพน้ำใต้ดิน และคุณภาพน้ำทิ้ง เปรียบเทียบผลการตรวจวัด ระหว่างปี 2563-2565 แสดงรายละเอียดดังนี้

4.1 การเปรียบเทียบผลการตรวจวัดคุณภาพอากาศในบรรยากาศ

จากผลการตรวจวัดคุณภาพอากาศในบรรยากาศ จำนวน 2 ตำแหน่งตรวจวัด ได้แก่ บริเวณลานกองกากอ้อย และชุมชนหมู่ที่ 7 ซอย 1 ถนนเบิกไพร-เขาสูง ต.เบิกไพร อ.บ้านโป่ง จ.ราชบุรี เพื่อวิเคราะห์หาปริมาณฝุ่นละอองรวม (TSP) เฉลี่ย 24 ชั่วโมง ผลการตรวจวัด พบว่า ส่วนใหญ่มีค่าอยู่ในเกณฑ์มาตรฐานตามประกาศคณะกรรมการสิ่งแวดล้อมแห่งชาติ ฉบับที่ 10 (พ.ศ. 2538) และฉบับที่ 24 (พ.ศ. 2547) เรื่องกำหนดมาตรฐานคุณภาพอากาศในบรรยากาศโดยทั่วไป ยกเว้นบริเวณลานกองกากอ้อยในวันที่ 10-17 มกราคม 2563 มีค่าเกินเกณฑ์มาตรฐานกำหนด เนื่องจากจุดตรวจวัดอยู่ใกล้กับบริเวณลานกองอ้อยซึ่งบริเวณดังกล่าวมีการฟุ้งกระจายของกากอ้อย ประกอบกับมีลมพัดตลอดเวลา มีกิจกรรมการตักกากอ้อยและมีรถบรรทุกวิ่งบางช่วงเวลา

จากผลการตรวจวัดคุณภาพอากาศในบรรยากาศโดยทั่วไป จำนวน 4 ตำแหน่งตรวจวัด ได้แก่ รพ.สต.บ้านบางพัง, ร.ร.ชุมชนวัดท่าผา, ร.ร.วัดหุบกระเทียม และร.ร.อนุบาลบ้านโป่ง (วัดปลักแรด) เพื่อวิเคราะห์หาปริมาณฝุ่นละอองรวม (TSP), ฝุ่นละอองขนาดเล็กไม่เกิน 10 ไมครอน (PM-10), ก๊าซไนโตรเจนไดออกไซด์ (NO_2) และก๊าซซัลเฟอร์ไดออกไซด์ (SO_2) ผลการตรวจวัด พบว่า ปริมาณ TSP, PM-10 และ $\text{SO}_2^{(24 \text{ hr})}$ มีค่าอยู่ในเกณฑ์มาตรฐานตามประกาศคณะกรรมการสิ่งแวดล้อมแห่งชาติ ฉบับที่ 10 (พ.ศ. 2538) และฉบับที่ 24 (พ.ศ. 2547) เรื่องกำหนดมาตรฐานคุณภาพอากาศในบรรยากาศโดยทั่วไป และปริมาณ NO_2 มีค่าอยู่ในเกณฑ์มาตรฐานตามประกาศคณะกรรมการสิ่งแวดล้อมแห่งชาติ ฉบับที่ 33 (พ.ศ. 2552) เรื่องกำหนดมาตรฐานค่าก๊าซไนโตรเจนไดออกไซด์ในบรรยากาศโดยทั่วไป สำหรับปริมาณ $\text{SO}_2^{(1 \text{ hr})}$ มีค่าอยู่ในเกณฑ์มาตรฐานตามประกาศคณะกรรมการสิ่งแวดล้อมแห่งชาติ ฉบับที่ 12 (พ.ศ. 2538) และฉบับที่ 21 (พ.ศ. 2544) เรื่องกำหนดมาตรฐานค่าก๊าซซัลเฟอร์ไดออกไซด์ในบรรยากาศโดยทั่วไปในเวลา 1 ชั่วโมง และเมื่อเปรียบเทียบแนวโน้มผลการตรวจวัดในช่วงที่ผ่านมา (ปี 2563-2565) พบว่า มีแนวโน้มไม่คงที่ขึ้นอยู่กับสภาพอากาศ

การเปรียบเทียบผลการตรวจวัดดังตารางที่ 4.1-1 และกราฟเปรียบเทียบดังรูปที่ 4.1-1

ตารางที่ 4.1-1 การเปรียบเทียบผลการตรวจวัดคุณภาพอากาศในบรรยากาศ ระหว่างปี 2563-2565

อันดับ	ตำแหน่งตรวจวัด	วันที่ ตรวจวัด	ผลการตรวจวัด
			TSP (mg/m ³)
1.	ชุมชนหมู่ที่ 7 ซอย 1 ถนนเบ็กไพร-เขางู ตำบลเบ็กไพร อำเภอบ้านโป่ง จังหวัดราชบุรี	10-11/01/63	0.164
		11-12/01/63	0.229
		12-13/01/63	0.155
		13-14/01/63	0.162
		14-15/01/63	0.078
		15-16/01/63	0.173
		16-17/01/63	0.134
		11-12/02/63	0.233
		12-13/02/63	0.202
		13-14/02/63	0.210
		14-15/02/63	0.199
		15-16/02/63	0.224
		16-17/02/63	0.156
		17-18/02/63	0.130
		06-07/03/63	0.082
		07-08/03/63	0.140
		08-09/03/63	0.127
		09-10/03/63	0.127
		10-11/03/63	0.131
		11-12/03/63	0.086
		12-13/03/63	0.090
		13-14/04/63	0.038
		14-15/04/63	0.045
		15-16/04/63	0.060
		16-17/04/63	0.088
		17-18/04/63	0.059
		18-19/04/63	0.054
		19-20/04/63	0.053
มาตรฐาน ⁽¹⁾			0.33

มาตรฐาน : ⁽¹⁾ ประกาศคณะกรรมการสิ่งแวดล้อมแห่งชาติ ฉบับที่ 10 (พ.ศ. 2538) (ค.ศ. 1995) และฉบับที่ 24 (พ.ศ. 2547) (ค.ศ. 2004) เรื่องกำหนดมาตรฐานคุณภาพอากาศในบรรยากาศโดยทั่วไป

ตารางที่ 4.1-1 (ต่อ) การเปรียบเทียบผลการตรวจวัดคุณภาพอากาศในบรรยากาศ ระหว่างปี 2563-2565

อันดับ	ตำแหน่งตรวจวัด	วันที่ ตรวจวัด	ผลการตรวจวัด
			TSP (mg/m ³)
1.	ชุมชนหมู่ที่ 7 ซอย 1 ถนนเบ็กไพร-เขาสูง ตำบลเบ็กไพร อำเภอบ้านโป่ง จังหวัดราชบุรี (ต่อ)	04-05/05/63	0.045
		05-06/05/63	0.069
		06-07/05/63	0.039
		07-08/05/63	0.035
		08-09/05/63	0.041
		09-10/05/63	0.061
		10-11/05/63	0.057
		12-13/06/63	0.022
		13-14/06/63	0.029
		14-15/06/63	0.030
		15-16/06/63	0.026
		16-17/06/63	0.023
		17-18/06/63	0.034
		18-19/06/63	0.037
		13-14/07/63	0.045
		14-15/07/63	0.036
		15-16/07/63	0.046
		16-17/07/63	0.030
		17-18/07/63	0.032
		18-19/07/63	0.030
		19-20/07/63	0.034
		14-15/08/63	0.022
		15-16/08/63	0.019
		16-17/08/63	0.020
		17-18/08/63	0.021
		18-19/08/63	0.019
		19-20/08/63	0.023
		20-21/08/63	0.016
มาตรฐาน ⁽¹⁾			0.33

มาตรฐาน : ⁽¹⁾ ประกาศคณะกรรมการสิ่งแวดล้อมแห่งชาติ ฉบับที่ 10 (พ.ศ. 2538) (ค.ศ. 1995) และฉบับที่ 24 (พ.ศ. 2547) (ค.ศ. 2004) เรื่องกำหนดมาตรฐานคุณภาพอากาศในบรรยากาศโดยทั่วไป

ตารางที่ 4.1-1 (ต่อ) การเปรียบเทียบผลการตรวจวัดคุณภาพอากาศในบรรยากาศ ระหว่างปี 2563-2565

อันดับ	ตำแหน่งตรวจวัด	วันที่ ตรวจวัด	ผลการตรวจวัด
			TSP (mg/m ³)
1.	ชุมชนหมู่ที่ 7 ซอย 1 ถนนเบ็กไพร-เขางู ตำบลเบ็กไพร อำเภอบ้านโป่ง จังหวัดราชบุรี (ต่อ)	18-19/09/63	0.026
		19-20/09/63	0.029
		20-21/09/63	0.026
		21-22/09/63	0.025
		22-23/09/63	0.021
		23-24/09/63	0.026
		24-28/09/63	0.027
		14-15/10/63	0.023
		15-16/10/63	0.017
		16-17/10/63	0.018
		17-18/10/63	0.012
		18-19/10/63	0.013
		19-20/10/63	0.020
		20-21/10/63	0.023
		06-07/11/63	0.062
		07-08/11/63	0.035
		08-09/11/63	0.065
		09-10/11/63	0.071
		10-11/11/63	0.068
		11-12/11/63	0.030
		12-13/11/63	0.050
		18-19/12/63	0.092
		19-20/12/63	0.125
		20-21/12/63	0.087
		21-22/12/63	0.089
		22-23/12/63	0.093
		23-24/12/63	0.045
		24-25/12/63	0.057
มาตรฐาน ⁽¹⁾			0.33

มาตรฐาน : ⁽¹⁾ ประกาศคณะกรรมการสิ่งแวดล้อมแห่งชาติ ฉบับที่ 10 (พ.ศ. 2538) (ค.ศ. 1995) และฉบับที่ 24 (พ.ศ. 2547) (ค.ศ. 2004) เรื่องกำหนดมาตรฐานคุณภาพอากาศในบรรยากาศโดยทั่วไป

ตารางที่ 4.1-1 (ต่อ) การเปรียบเทียบผลการตรวจวัดคุณภาพอากาศในบรรยากาศ ระหว่างปี 2563-2565

อันดับ	ตำแหน่งตรวจวัด	วันที่ ตรวจวัด	ผลการตรวจวัด
			TSP (mg/m ³)
1.	ชุมชนหมู่ที่ 7 ซอย 1 ถนนเบ็กไพร-เขาสูง ตำบลเบ็กไพร อำเภอบ้านโป่ง จังหวัดราชบุรี (ต่อ)	28-29/01/64	0.111
		29-30/01/64	0.126
		30-31/01/64	0.130
		31/01-01/02/64	0.132
		01-02/02/64	0.149
		02-03/02/64	0.134
		03-04/02/64	0.117
		12-13/02/64	0.074
		13-14/02/64	0.084
		14-15/02/64	0.093
		15-16/02/64	0.061
		16-17/02/64	0.066
		17-18/02/64	0.074
		18-19/02/64	0.069
		10-11/03/64	0.111
		11-12/03/64	0.067
		12-13/03/64	0.101
		13-14/03/64	0.152
		14-15/03/64	0.199
		15-16/03/64	0.098
		16-17/03/64	0.110
		05-06/04/64	0.073
		06-07/04/64	0.057
		07-08/04/64	0.062
		08-09/04/64	0.087
		09-10/04/64	0.102
		10-11/04/64	0.101
		11-12/04/64	0.083
มาตรฐาน ⁽¹⁾			0.33

มาตรฐาน : ⁽¹⁾ ประกาศคณะกรรมการสิ่งแวดล้อมแห่งชาติ ฉบับที่ 10 (พ.ศ. 2538) (ค.ศ. 1995) และฉบับที่ 24 (พ.ศ. 2547) (ค.ศ. 2004) เรื่องกำหนดมาตรฐานคุณภาพอากาศในบรรยากาศโดยทั่วไป

ตารางที่ 4.1-1 (ต่อ) การเปรียบเทียบผลการตรวจวัดคุณภาพอากาศในบรรยากาศ ระหว่างปี 2563-2565

อันดับ	ตำแหน่งตรวจวัด	วันที่ ตรวจวัด	ผลการตรวจวัด
			TSP (mg/m ³)
1.	ชุมชนหมู่ที่ 7 ซอย 1 ถนนเบิกไพร-เขาสูง ตำบลเบิกไพร อำเภอบ้านโป่ง จังหวัดราชบุรี (ต่อ)	14-15/05/64	0.029
		15-16/05/64	0.022
		16-17/05/64	0.021
		17-18/05/64	0.032
		18-19/05/64	0.030
		19-20/05/64	0.033
		20-21/05/64	0.026
		11-12/06/64	0.022
		12-13/06/64	0.023
		13-14/06/64	0.023
		14-15/06/64	0.016
		15-16/06/64	0.021
		16-17/06/64	0.021
		17-18/06/64	0.020
		12-13/07/64	0.039
		13-14/07/64	0.033
		14-15/07/64	0.044
		15-16/07/64	0.024
		16-17/07/64	0.037
		17-18/07/64	0.027
		18-19/07/64	0.021
		17-18/08/64	0.017
		18-19/08/64	0.016
		19-20/08/64	0.029
		20-21/08/64	0.021
		21-22/08/64	0.027
		22-23/08/64	0.024
		23-24/08/64	0.024
มาตรฐาน ⁽¹⁾			0.33

มาตรฐาน : ⁽¹⁾ ประกาศคณะกรรมการสิ่งแวดล้อมแห่งชาติ ฉบับที่ 10 (พ.ศ. 2538) (ค.ศ. 1995) และฉบับที่ 24 (พ.ศ. 2547) (ค.ศ. 2004) เรื่องกำหนดมาตรฐานคุณภาพอากาศในบรรยากาศโดยทั่วไป

ตารางที่ 4.1-1 (ต่อ) การเปรียบเทียบผลการตรวจวัดคุณภาพอากาศในบรรยากาศ ระหว่างปี 2563-2565

อันดับ	ตำแหน่งตรวจวัด	วันที่ ตรวจวัด	ผลการตรวจวัด
			TSP (mg/m ³)
1.	ชุมชนหมู่ที่ 7 ซอย 1 ถนนเบ็กไพร-เขางู ตำบลเบ็กไพร อำเภอบ้านโป่ง จังหวัดราชบุรี (ต่อ)	13-14/09/64	0.016
		14-15/09/64	0.020
		15-16/09/64	0.030
		16-17/09/64	0.027
		17-18/09/64	0.027
		18-19/09/64	0.024
		19-20/09/64	0.026
		15-16/10/64	0.006
		16-17/10/64	0.014
		17-18/10/64	0.008
		18-19/10/64	0.020
		19-20/10/64	0.018
		20-21/10/64	0.035
		21-22/10/64	0.025
		08-09/11/64	0.019
		09-10/11/64	0.006
		10-11/11/64	0.013
		11-12/11/64	0.015
		12-13/11/64	0.035
		13-14/11/64	0.024
		14-15/11/64	0.031
		20-21/12/64	0.109
		21-22/12/64	0.111
		22-23/12/64	0.156
		23-24/12/64	0.165
		24-25/12/64	0.042
		25-26/12/64	0.032
		26-27/12/64	0.089
มาตรฐาน ⁽¹⁾			0.33

มาตรฐาน : ⁽¹⁾ ประกาศคณะกรรมการสิ่งแวดล้อมแห่งชาติ ฉบับที่ 10 (พ.ศ. 2538) (ค.ศ. 1995) และฉบับที่ 24 (พ.ศ. 2547) (ค.ศ. 2004) เรื่องกำหนดมาตรฐานคุณภาพอากาศในบรรยากาศโดยทั่วไป

ตารางที่ 4.1-1 (ต่อ) การเปรียบเทียบผลการตรวจวัดคุณภาพอากาศในบรรยากาศ ระหว่างปี 2563-2565

อันดับ	ตำแหน่งตรวจวัด	วันที่ ตรวจวัด	ผลการตรวจวัด
			TSP (mg/m ³)
1.	ชุมชนหมู่ที่ 7 ซอย 1 ถนนเบ็กไพร-เขางู ตำบลเบ็กไพร อำเภอบ้านโป่ง จังหวัดราชบุรี (ต่อ)	28-29/01/65	0.317
		29-30/01/65	0.125
		30-31/01/65	0.157
		31/01-01/02/65	0.220
		01-02/02/65	0.145
		02-03/05/65	0.122
		03-04/05/65	0.129
		15-16/02/65	0.105
		16-17/02/65	0.084
		17-18/02/65	0.106
		18-19/02/65	0.042
		19-20/02/65	0.072
		20-21/02/65	0.067
		21-22/02/65	0.061
		14-15/03/65	0.034
		15-16/03/65	0.022
		16-17/03/65	0.009
		17-18/03/65	0.017
		18-19/03/65	0.019
		19-20/03/65	0.024
		20-21/03/65	0.011
		18-19/04/65	0.060
		19-20/04/65	0.048
		20-21/04/65	0.053
		21-22/04/65	0.040
		22-23/04/65	0.030
		23-24/04/65	0.028
		24-25/04/65	0.102
มาตรฐาน ⁽¹⁾			0.33

มาตรฐาน : ⁽¹⁾ ประกาศคณะกรรมการสิ่งแวดล้อมแห่งชาติ ฉบับที่ 10 (พ.ศ. 2538) (ค.ศ. 1995) และฉบับที่ 24 (พ.ศ. 2547) (ค.ศ. 2004) เรื่องกำหนดมาตรฐานคุณภาพอากาศในบรรยากาศโดยทั่วไป

ตารางที่ 4.1-1 (ต่อ) การเปรียบเทียบผลการตรวจวัดคุณภาพอากาศในบรรยากาศ ระหว่างปี 2563-2565

อันดับ	ตำแหน่งตรวจวัด	วันที่ ตรวจวัด	ผลการตรวจวัด
			TSP (mg/m ³)
1.	ชุมชนหมู่ที่ 7 ซอย 1 ถนนเบ็กไพร-เขาสูง ตำบลเบ็กไพร อำเภอบ้านโป่ง จังหวัดราชบุรี (ต่อ)	17-18/05/65	0.028
		18-19/05/65	0.035
		19-20/05/65	0.004
		20-21/05/65	0.037
		21-22/05/65	0.047
		22-23/05/65	0.039
		23-24/05/65	0.039
		09-10/06/65	0.024
		10-11/06/65	0.016
		11-12/06/65	0.029
		12-13/06/65	0.035
		13-14/06/65	0.022
		14-15/06/65	0.031
		15-16/06/65	0.023
มาตรฐาน ⁽¹⁾			0.33

มาตรฐาน : ⁽¹⁾ ประกาศคณะกรรมการสิ่งแวดล้อมแห่งชาติ ฉบับที่ 10 (พ.ศ. 2538) (ค.ศ. 1995) และฉบับที่ 24 (พ.ศ. 2547) (ค.ศ. 2004) เรื่องกำหนดมาตรฐานคุณภาพอากาศในบรรยากาศโดยทั่วไป

ตารางที่ 4.1-1 (ต่อ) การเปรียบเทียบผลการตรวจวัดคุณภาพอากาศในบรรยากาศ ระหว่างปี 2563-2565

อันดับ	ตำแหน่งตรวจวัด	วันที่ ตรวจวัด	ผลการตรวจวัด
			TSP (mg/m ³)
2.	บริเวณลานกองกากอ้อย	10-11/01/63	0.745
		11-12/01/63	0.617
		12-13/01/63	0.639
		13-14/01/63	0.537
		14-15/01/63	0.497
		15-16/01/63	0.699
		16-17/01/63	0.594
		28-29/01/64	0.284
		29-30/01/64	0.191
		30-31/01/64	0.281
		31/01-01/02/64	0.310
		01-02/02/64	0.317
		02-03/02/64	0.326
		03-04/02/64	0.320
		15-16/02/65	0.077
		16-17/02/65	0.135
		17-18/02/65	0.154
		18-19/02/65	0.070
		19-20/02/65	0.144
		20-21/02/65	0.268
		21-22/02/65	0.264
มาตรฐาน ⁽¹⁾			0.33

มาตรฐาน : ⁽¹⁾ ประกาศคณะกรรมการสิ่งแวดล้อมแห่งชาติ ฉบับที่ 10 (พ.ศ. 2538) (ค.ศ. 1995) และฉบับที่ 24 (พ.ศ. 2547) (ค.ศ. 2004) เรื่องกำหนดมาตรฐานคุณภาพอากาศในบรรยากาศโดยทั่วไป

ตารางที่ 4.1-1 (ต่อ) การเปรียบเทียบผลการตรวจวัดคุณภาพอากาศในบรรยากาศ ระหว่างปี 2563-2565

อันดับ	ตำแหน่งตรวจวัด	วันที่ ตรวจวัด	ผลการตรวจวัด				
			TSP (mg/m ³)	PM-10 (mg/m ³)	NO ₂ ^(1 hr) (ppm)	SO ₂ ^(1 hr) (ppm)	SO ₂ ^(24 hr) (ppm)
3.	รพ.สต. บ้านบางพัง	10-11/01/63	0.178	0.081	0.0009-0.0038	0.0006-0.0016	0.0010
		11-12/01/63	0.175	0.082	0.0009-0.0018	0.0005-0.0012	0.0008
		12-13/01/63	0.163	0.057	0.0009-0.0024	0.0005-0.0027	0.0011
		13-14/01/63	0.153	0.056	0.0009-0.0020	0.0007-0.0023	0.0014
		14-15/01/63	0.099	0.037	0.0009-0.0015	0.0004-0.0014	0.0010
		15-16/01/63	0.053	0.028	0.0009-0.0021	0.0004-0.0023	0.0014
		16-17/01/63	0.114	0.042	0.0009-0.0027	0.0007-0.0025	0.0014
		18-19/12/63	0.054	0.037	0.0066-0.0091	0.0012-0.0051	0.0031
		19-20/12/63	0.091	0.064	0.0068-0.0089	0.0003-0.0049	0.0024
		20-21/12/63	0.088	0.059	0.0061-0.0097	0.0001-0.0050	0.0027
		21-22/12/63	0.101	0.066	0.0059-0.0086	0.0001-0.0032	0.0015
		22-23/12/63	0.084	0.043	0.0051-0.0085	0.0010-0.0050	0.0021
		23-24/12/63	0.079	0.040	0.0052-0.0096	0.0006-0.0033	0.0019
		24-25/12/63	0.080	0.041	0.0053-0.0092	0.0009-0.0039	0.0028
		28-29/01/64	0.139	0.067	0.0013-0.0034	0.0041-0.0077	0.0058
		29-30/01/64	0.112	0.062	0.0014-0.0030	0.0047-0.0073	0.0058
		30-31/01/64	0.066	0.038	0.0014-0.0033	0.0041-0.0072	0.0060
		31/01-01/02/64	0.197	0.077	0.0012-0.0032	0.0039-0.0077	0.0062
		01-02/02/64	0.185	0.071	0.0013-0.0034	0.0044-0.0086	0.0063
		02-03/02/64	0.076	0.047	0.0012-0.0040	0.0053-0.0077	0.0065
		03-04/02/64	0.211	0.092	0.0014-0.0036	0.0052-0.0073	0.0064
		05-06/04/64	0.066	0.044	0.0008-0.0036	0.0014-0.0026	0.0019
		06-07/04/64	0.068	0.025	0.0006-0.0035	0.0012-0.0025	0.0020
		07-08/04/64	0.096	0.026	0.0008-0.0041	0.0014-0.0025	0.0020
		08-09/04/64	0.057	0.024	0.0010-0.0038	0.0014-0.0026	0.0020
		09-10/04/64	0.071	0.032	0.0008-0.0050	0.0016-0.0024	0.0020
		10-11/04/64	0.145	0.048	0.0007-0.0041	0.0015-0.0025	0.0021
		11-12/04/64	0.061	0.034	0.0007-0.0033	0.0016-0.0024	0.0020
มาตรฐาน ⁽¹⁾			0.33	0.12	0.17 ⁽²⁾	0.30 ⁽³⁾	0.12*

มาตรฐาน : ⁽¹⁾ ประกาศคณะกรรมการสิ่งแวดล้อมแห่งชาติ ฉบับที่ 10 (พ.ศ. 2538) (ค.ศ. 1995) และฉบับที่ 24 (พ.ศ. 2547)

(ค.ศ. 2004) เรื่องกำหนดมาตรฐานคุณภาพอากาศในบรรยากาศโดยทั่วไป

⁽²⁾ ประกาศคณะกรรมการสิ่งแวดล้อมแห่งชาติ ฉบับที่ 33 (พ.ศ. 2552) (ค.ศ. 2009) เรื่องกำหนดมาตรฐานค่าก๊าซไนโตรเจนไดออกไซด์ในบรรยากาศโดยทั่วไป

⁽³⁾ ประกาศคณะกรรมการสิ่งแวดล้อมแห่งชาติ ฉบับที่ 12 (พ.ศ. 2538) (ค.ศ. 1995) และฉบับที่ 21 (พ.ศ. 2544) (ค.ศ. 2001) เรื่องกำหนดมาตรฐานค่าก๊าซซัลเฟอร์ไดออกไซด์ในบรรยากาศโดยทั่วไปในเวลา 1 ชั่วโมง

หมายเหตุ : * อ้างอิงตามประกาศกรมควบคุมมลพิษ เรื่องเครื่องวัดและวิธีตรวจวัดค่าเฉลี่ยของก๊าซหรือฝุ่นละอองในบรรยากาศโดยทั่วไประบบอื่นหรือวิธีที่กรมควบคุมมลพิษเห็นชอบ (พ.ศ. 2562) (ค.ศ. 2019)

ตารางที่ 4.1-1 (ต่อ) การเปรียบเทียบผลการตรวจวัดคุณภาพอากาศในบรรยากาศ ระหว่างปี 2563-2565

อันดับ	ตำแหน่งตรวจวัด	วันที่ ตรวจวัด	ผลการตรวจวัด				
			TSP (mg/m ³)	PM-10 (mg/m ³)	NO ₂ ^(1 hr) (ppm)	SO ₂ ^(1 hr) (ppm)	SO ₂ ^(24 hr) (ppm)
3.	รพ.สต. บ้านบางพัง (ต่อ)	15-16/02/65	0.081	0.037	0.0013-0.0088	0.0014-0.0028	0.0019
		16-17/02/65	0.092	0.034	0.0009-0.0031	0.0007-0.0031	0.0020
		17-18/02/65	0.060	0.027	0.0010-0.0026	0.0011-0.0024	0.0017
		18-19/02/65	0.030	0.011	0.0006-0.0094	0.0013-0.0021	0.0016
		19-20/02/65	0.052	0.019	0.0008-0.0037	0.0008-0.0020	0.0014
		20-21/02/65	0.062	0.022	0.0008-0.0065	0.0009-0.0021	0.0014
		21-22/02/65	0.082	0.032	0.0009-0.0081	0.0011-0.0022	0.0015
มาตรฐาน ⁽¹⁾			0.33	0.12	0.17 ⁽²⁾	0.30 ⁽³⁾	0.12*

มาตรฐาน : ⁽¹⁾ ประกาศคณะกรรมการสิ่งแวดล้อมแห่งชาติ ฉบับที่ 10 (พ.ศ. 2538) (ค.ศ. 1995) และฉบับที่ 24 (พ.ศ. 2547) (ค.ศ. 2004) เรื่องกำหนดมาตรฐานคุณภาพอากาศในบรรยากาศโดยทั่วไป

⁽²⁾ ประกาศคณะกรรมการสิ่งแวดล้อมแห่งชาติ ฉบับที่ 33 (พ.ศ. 2552) (ค.ศ. 2009) เรื่องกำหนดมาตรฐานค่าก๊าซไนโตรเจนไดออกไซด์ในบรรยากาศโดยทั่วไป

⁽³⁾ ประกาศคณะกรรมการสิ่งแวดล้อมแห่งชาติ ฉบับที่ 12 (พ.ศ. 2538) (ค.ศ. 1995) และฉบับที่ 21 (พ.ศ. 2544) (ค.ศ. 2001) เรื่องกำหนดมาตรฐานค่าก๊าซซัลเฟอร์ไดออกไซด์ในบรรยากาศโดยทั่วไปในเวลา 1 ชั่วโมง

หมายเหตุ : * อ้างอิงตามประกาศกรมควบคุมมลพิษ เรื่องเครื่องวัดและวิธีตรวจวัดค่าเฉลี่ยของก๊าซหรือฝุ่นละอองในบรรยากาศโดยทั่วไประบบอื่นหรือวิธีที่กรมควบคุมมลพิษเห็นชอบ (พ.ศ. 2562) (ค.ศ. 2019)

ตารางที่ 4.1-1 (ต่อ) การเปรียบเทียบผลการตรวจวัดคุณภาพอากาศในบรรยากาศ ระหว่างปี 2563-2565

อันดับ	ตำแหน่งตรวจวัด	วันที่ ตรวจวัด	ผลการตรวจวัด				
			TSP (mg/m ³)	PM-10 (mg/m ³)	NO ₂ ^(1 hr) (ppm)	SO ₂ ^(1 hr) (ppm)	SO ₂ ^(24 hr) (ppm)
4.	รร. ชุมชนวัดท่าผา	10-11/01/63	0.081	0.064	0.0015-0.0071	0.0013-0.0019	0.0016
		11-12/01/63	0.104	0.086	0.0013-0.0052	0.0015-0.0025	0.0019
		12-13/01/63	0.094	0.069	0.0013-0.0056	0.0016-0.0028	0.0021
		13-14/01/63	0.083	0.068	0.0008-0.0059	0.0014-0.0028	0.0020
		14-15/01/63	0.080	0.057	0.0009-0.0040	0.0013-0.0026	0.0019
		15-16/01/63	0.115	0.091	0.0012-0.0048	0.0013-0.0028	0.0019
		16-17/01/63	0.096	0.074	0.0008-0.0043	0.0011-0.0033	0.0020
		18-19/12/63	0.053	0.036	0.0060-0.0078	0.0016-0.0044	0.0027
		19-20/12/63	0.065	0.043	0.0062-0.0084	0.0013-0.0048	0.0022
		20-21/12/63	0.057	0.041	0.0061-0.0089	0.0015-0.0048	0.0027
		21-22/12/63	0.074	0.050	0.0058-0.0093	0.0014-0.0036	0.0023
		22-23/12/63	0.064	0.042	0.0058-0.0075	0.0016-0.0048	0.0024
		23-24/12/63	0.077	0.052	0.0061-0.0091	0.0016-0.0037	0.0024
		24-25/12/63	0.077	0.054	0.0067-0.0091	0.0012-0.0031	0.0019
		28-29/01/64	0.119	0.048	0.0018-0.0035	0.0040-0.0069	0.0056
		29-30/01/64	0.131	0.060	0.0014-0.0031	0.0042-0.0071	0.0055
		30-31/01/64	0.142	0.070	0.0016-0.0027	0.0038-0.0071	0.0053
		31/01-01/02/64	0.066	0.028	0.0015-0.0031	0.0038-0.0069	0.0055
		01-02/02/64	0.152	0.093	0.0016-0.0036	0.0040-0.0072	0.0056
		02-03/02/64	0.129	0.059	0.0020-0.0034	0.0038-0.0077	0.0059
		03-04/02/64	0.110	0.044	0.0014-0.0036	0.0049-0.0072	0.0061
		05-06/04/64	0.067	0.056	0.0008-0.0019	0.0004-0.0016	0.0009
		06-07/04/64	0.059	0.033	0.0010-0.0038	0.0002-0.0015	0.0010
		07-08/04/64	0.046	0.020	0.0009-0.0038	0.0004-0.0015	0.0010
		08-09/04/64	0.054	0.025	0.0011-0.0036	0.0004-0.0016	0.0010
		09-10/04/64	0.046	0.027	0.0014-0.0039	0.0006-0.0014	0.0010
		10-11/04/64	0.079	0.039	0.0008-0.0021	0.0005-0.0015	0.0011
		11-12/04/64	0.057	0.029	0.0008-0.0042	0.0006-0.0014	0.0010
มาตรฐาน ⁽¹⁾			0.33	0.12	0.17 ⁽²⁾	0.30 ⁽³⁾	0.12*

มาตรฐาน : ⁽¹⁾ ประกาศคณะกรรมการสิ่งแวดล้อมแห่งชาติ ฉบับที่ 10 (พ.ศ. 2538) (ค.ศ. 1995) และฉบับที่ 24 (พ.ศ. 2547)

(ค.ศ. 2004) เรื่องกำหนดมาตรฐานคุณภาพอากาศในบรรยากาศโดยทั่วไป

⁽²⁾ ประกาศคณะกรรมการสิ่งแวดล้อมแห่งชาติ ฉบับที่ 33 (พ.ศ. 2552) (ค.ศ. 2009) เรื่องกำหนดมาตรฐานค่าก๊าซไนโตรเจนไดออกไซด์ในบรรยากาศโดยทั่วไป

⁽³⁾ ประกาศคณะกรรมการสิ่งแวดล้อมแห่งชาติ ฉบับที่ 12 (พ.ศ. 2538) (ค.ศ. 1995) และฉบับที่ 21 (พ.ศ. 2544) (ค.ศ. 2001) เรื่องกำหนดมาตรฐานค่าก๊าซซัลเฟอร์ไดออกไซด์ในบรรยากาศโดยทั่วไปในเวลา 1 ชั่วโมง

หมายเหตุ : * อ้างอิงตามประกาศกรมควบคุมมลพิษ เรื่องเครื่องวัดและวิธีตรวจวัดค่าเฉลี่ยของก๊าซหรือฝุ่นละอองในบรรยากาศโดยทั่วไประบบอื่นหรือวิธีที่กรมควบคุมมลพิษเห็นชอบ (พ.ศ. 2562) (ค.ศ. 2019)

ตารางที่ 4.1-1 (ต่อ) การเปรียบเทียบผลการตรวจวัดคุณภาพอากาศในบรรยากาศ ระหว่างปี 2563-2565

อันดับ	ตำแหน่งตรวจวัด	วันที่ ตรวจวัด	ผลการตรวจวัด				
			TSP (mg/m ³)	PM-10 (mg/m ³)	NO ₂ ^(1 hr) (ppm)	SO ₂ ^(1 hr) (ppm)	SO ₂ ^(24 hr) (ppm)
4.	รร. ชุมชนวัดท่าผา (ต่อ)	15-16/02/65	0.040	0.020	0.0006-0.0074	0.0017-0.0031	0.0022
		16-17/02/65	0.051	0.020	0.0001-0.0050	0.0010-0.0034	0.0023
		17-18/02/65	0.042	0.013	0.0002-0.0039	0.0014-0.0027	0.0020
		18-19/02/65	0.028	0.007	0.0005-0.0054	0.0016-0.0024	0.0019
		19-20/02/65	0.033	0.003	0.0030-0.0094	0.0011-0.0023	0.0017
		20-21/02/65	0.047	0.009	0.0021-0.0084	0.0012-0.0024	0.0017
		21-22/02/65	0.037	0.016	0.0022-0.0040	0.0014-0.0025	0.0018
มาตรฐาน ⁽¹⁾			0.33	0.12	0.17 ⁽²⁾	0.30 ⁽³⁾	0.12*

มาตรฐาน : ⁽¹⁾ ประกาศคณะกรรมการสิ่งแวดล้อมแห่งชาติ ฉบับที่ 10 (พ.ศ. 2538) (ค.ศ. 1995) และฉบับที่ 24 (พ.ศ. 2547) (ค.ศ. 2004) เรื่องกำหนดมาตรฐานคุณภาพอากาศในบรรยากาศโดยทั่วไป

⁽²⁾ ประกาศคณะกรรมการสิ่งแวดล้อมแห่งชาติ ฉบับที่ 33 (พ.ศ. 2552) (ค.ศ. 2009) เรื่องกำหนดมาตรฐานค่าก๊าซไนโตรเจนไดออกไซด์ในบรรยากาศโดยทั่วไป

⁽³⁾ ประกาศคณะกรรมการสิ่งแวดล้อมแห่งชาติ ฉบับที่ 12 (พ.ศ. 2538) (ค.ศ. 1995) และฉบับที่ 21 (พ.ศ. 2544) (ค.ศ. 2001) เรื่องกำหนดมาตรฐานค่าก๊าซซัลเฟอร์ไดออกไซด์ในบรรยากาศโดยทั่วไปในเวลา 1 ชั่วโมง

หมายเหตุ : * อ้างอิงตามประกาศกรมควบคุมมลพิษ เรื่องเครื่องวัดและวิธีตรวจวัดค่าเฉลี่ยของก๊าซหรือฝุ่นละอองในบรรยากาศโดยทั่วไประบบอื่นหรือวิธีที่กรมควบคุมมลพิษเห็นชอบ (พ.ศ. 2562) (ค.ศ. 2019)

ตารางที่ 4.1-1 (ต่อ) การเปรียบเทียบผลการตรวจวัดคุณภาพอากาศในบรรยากาศ ระหว่างปี 2563-2565

อันดับ	ตำแหน่งตรวจวัด	วันที่ ตรวจวัด	ผลการตรวจวัด				
			TSP (mg/m ³)	PM-10 (mg/m ³)	NO ₂ ^(1 hr) (ppm)	SO ₂ ^(1 hr) (ppm)	SO ₂ ^(24 hr) (ppm)
5.	รร. วัดหุบกระเทียม	10-11/01/63	0.185	0.113	0.0015-0.0056	0.0010-0.0032	0.0018
		11-12/01/63	0.178	0.108	0.0015-0.0057	0.0013-0.0021	0.0016
		12-13/01/63	0.114	0.074	0.0020-0.0047	0.0013-0.0023	0.0017
		13-14/01/63	0.119	0.072	0.0025-0.0058	0.0012-0.0024	0.0017
		14-15/01/63	0.076	0.054	0.0021-0.0055	0.0012-0.0029	0.0017
		15-16/01/63	0.156	0.098	0.0022-0.0063	0.0012-0.0028	0.0018
		16-17/01/63	0.138	0.080	0.0025-0.0081	0.0013-0.0030	0.0020
		18-19/12/63	0.066	0.042	0.0038-0.0094	0.0021-0.0051	0.0034
		19-20/12/63	0.082	0.049	0.0030-0.0097	0.0008-0.0069	0.0032
		20-21/12/63	0.100	0.056	0.0037-0.0087	0.0011-0.0037	0.0020
		21-22/12/63	0.155	0.088	0.0045-0.0099	0.0022-0.0047	0.0033
		22-23/12/63	0.055	0.026	0.0019-0.0091	0.0013-0.0037	0.0025
		23-24/12/63	0.135	0.082	0.0040-0.0095	0.0012-0.0038	0.0024
		24-25/12/63	0.127	0.072	0.0038-0.0081	0.0011-0.0037	0.0022
		28-29/01/64	0.110	0.051	0.0025-0.0040	0.0052-0.0082	0.0067
		29-30/01/64	0.111	0.086	0.0021-0.0041	0.0049-0.0079	0.0064
		30-31/01/64	0.113	0.090	0.0014-0.0032	0.0044-0.0072	0.0057
		31/01-01/02/64	0.148	0.113	0.0014-0.0030	0.0044-0.0069	0.0056
		01-02/02/64	0.124	0.103	0.0020-0.0031	0.0048-0.0074	0.0062
		02-03/02/64	0.121	0.098	0.0018-0.0036	0.0055-0.0080	0.0067
		03-04/02/64	0.134	0.106	0.0020-0.0033	0.0054-0.0081	0.0067
		05-06/04/64	0.052	0.049	0.0009-0.0038	0.0008-0.0025	0.0013
		06-07/04/64	0.032	0.019	0.0007-0.0028	0.0006-0.0025	0.0014
		07-08/04/64	0.034	0.026	0.0010-0.0062	0.0008-0.0019	0.0014
		08-09/04/64	0.038	0.022	0.0004-0.0067	0.0008-0.0020	0.0014
		09-10/04/64	0.058	0.025	0.0006-0.0027	0.0010-0.0018	0.0014
		10-11/04/64	0.081	0.036	0.0007-0.0047	0.0009-0.0019	0.0015
		11-12/04/64	0.050	0.028	0.0003-0.0015	0.0010-0.0018	0.0014
มาตรฐาน ⁽¹⁾			0.33	0.12	0.17 ⁽²⁾	0.30 ⁽³⁾	0.12*

มาตรฐาน : ⁽¹⁾ ประกาศคณะกรรมการสิ่งแวดล้อมแห่งชาติ ฉบับที่ 10 (พ.ศ. 2538) (ค.ศ. 1995) และฉบับที่ 24 (พ.ศ. 2547)

(ค.ศ. 2004) เรื่องกำหนดมาตรฐานคุณภาพอากาศในบรรยากาศโดยทั่วไป

⁽²⁾ ประกาศคณะกรรมการสิ่งแวดล้อมแห่งชาติ ฉบับที่ 33 (พ.ศ. 2552) (ค.ศ. 2009) เรื่องกำหนดมาตรฐานค่าก๊าซไนโตรเจนไดออกไซด์ในบรรยากาศโดยทั่วไป

⁽³⁾ ประกาศคณะกรรมการสิ่งแวดล้อมแห่งชาติ ฉบับที่ 12 (พ.ศ. 2538) (ค.ศ. 1995) และฉบับที่ 21 (พ.ศ. 2544) (ค.ศ. 2001) เรื่องกำหนดมาตรฐานค่าก๊าซซัลเฟอร์ไดออกไซด์ในบรรยากาศโดยทั่วไปในเวลา 1 ชั่วโมง

หมายเหตุ : * อ้างอิงตามประกาศกรมควบคุมมลพิษ เรื่องเครื่องวัดและวิธีตรวจวัดค่าเฉลี่ยของก๊าซหรือฝุ่นละอองในบรรยากาศโดยทั่วไประบบอื่นหรือวิธีที่กรมควบคุมมลพิษเห็นชอบ (พ.ศ. 2562) (ค.ศ. 2019)

ตารางที่ 4.1-1 (ต่อ) การเปรียบเทียบผลการตรวจวัดคุณภาพอากาศในบรรยากาศ ระหว่างปี 2563-2565

อันดับ	ตำแหน่งตรวจวัด	วันที่ ตรวจวัด	ผลการตรวจวัด				
			TSP (mg/m ³)	PM-10 (mg/m ³)	NO ₂ ^(1 hr) (ppm)	SO ₂ ^(1 hr) (ppm)	SO ₂ ^(24 hr) (ppm)
5.	รร. วัดหุบกระเทียม (ต่อ)	15-16/02/65	0.053	0.010	0.0015-0.0061	0.0012-0.0028	0.0019
		16-17/02/65	0.043	0.026	0.0019-0.0066	0.0012-0.0025	0.0018
		17-18/02/65	0.062	0.016	0.0017-0.0064	0.0015-0.0036	0.0022
		18-19/02/65	0.024	0.005	0.0016-0.0050	0.0010-0.0022	0.0017
		19-20/02/65	0.027	0.013	0.0017-0.0059	0.0009-0.0027	0.0018
		20-21/02/65	0.068	0.027	0.0013-0.0047	0.0013-0.0030	0.0022
		21-22/02/65	0.104	0.025	0.0016-0.0084	0.0014-0.0026	0.0018
มาตรฐาน ⁽¹⁾			0.33	0.12	0.17 ⁽²⁾	0.30 ⁽³⁾	0.12*

มาตรฐาน : ⁽¹⁾ ประกาศคณะกรรมการสิ่งแวดล้อมแห่งชาติ ฉบับที่ 10 (พ.ศ. 2538) (ค.ศ. 1995) และฉบับที่ 24 (พ.ศ. 2547) (ค.ศ. 2004) เรื่องกำหนดมาตรฐานคุณภาพอากาศในบรรยากาศโดยทั่วไป

⁽²⁾ ประกาศคณะกรรมการสิ่งแวดล้อมแห่งชาติ ฉบับที่ 33 (พ.ศ. 2552) (ค.ศ. 2009) เรื่องกำหนดมาตรฐานค่าก๊าซไนโตรเจนไดออกไซด์ในบรรยากาศโดยทั่วไป

⁽³⁾ ประกาศคณะกรรมการสิ่งแวดล้อมแห่งชาติ ฉบับที่ 12 (พ.ศ. 2538) (ค.ศ. 1995) และฉบับที่ 21 (พ.ศ. 2544) (ค.ศ. 2001) เรื่องกำหนดมาตรฐานค่าก๊าซซัลเฟอร์ไดออกไซด์ในบรรยากาศโดยทั่วไปในเวลา 1 ชั่วโมง

หมายเหตุ : * อ้างอิงตามประกาศกรมควบคุมมลพิษ เรื่องเครื่องวัดและวิธีตรวจวัดค่าเฉลี่ยของก๊าซหรือฝุ่นละอองในบรรยากาศโดยทั่วไประบบอื่นหรือวิธีที่กรมควบคุมมลพิษเห็นชอบ (พ.ศ. 2562) (ค.ศ. 2019)

ตารางที่ 4.1-1 (ต่อ) การเปรียบเทียบผลการตรวจวัดคุณภาพอากาศในบรรยากาศ ระหว่างปี 2563-2565

อันดับ	ตำแหน่งตรวจวัด	วันที่ ตรวจวัด	ผลการตรวจวัด				
			TSP (mg/m ³)	PM-10 (mg/m ³)	NO ₂ ^(1 hr) (ppm)	SO ₂ ^(1 hr) (ppm)	SO ₂ ^(24 hr) (ppm)
6.	รร. อนุบาลบ้านโป่ง (รร. วัดปลักแรด)	10-11/01/63	0.184	0.098	0.0009-0.0078	0.0011-0.0038	0.0020
		11-12/01/63	0.209	0.104	0.0008-0.0041	0.0012-0.0024	0.0018
		12-13/01/63	0.111	0.056	0.0008-0.0045	0.0012-0.0027	0.0021
		13-14/01/63	0.093	0.048	0.0008-0.0048	0.0012-0.0028	0.0018
		14-15/01/63	0.083	0.040	0.0008-0.0030	0.0013-0.0026	0.0019
		15-16/01/63	0.130	0.063	0.0008-0.0038	0.0016-0.0028	0.0021
		16-17/01/63	0.112	0.058	0.0010-0.0032	0.0012-0.0026	0.0019
		18-19/12/63	0.145	0.049	0.0033-0.0092	0.0017-0.0048	0.0027
		19-20/12/63	0.146	0.046	0.0035-0.0088	0.0020-0.0055	0.0031
		20-21/12/63	0.256	0.070	0.0040-0.0085	0.0024-0.0053	0.0035
		21-22/12/63	0.256	0.073	0.0054-0.0087	0.0017-0.0056	0.0032
		22-23/12/63	0.295	0.085	0.0048-0.0089	0.0015-0.0064	0.0037
		23-24/12/63	0.174	0.058	0.0036-0.0088	0.0011-0.0048	0.0026
		24-25/12/63	0.195	0.063	0.0043-0.0089	0.0007-0.0048	0.0027
		28-29/01/64	0.072	0.045	0.0020-0.0041	0.0055-0.0076	0.0065
		29-30/01/64	0.090	0.062	0.0017-0.0032	0.0052-0.0073	0.0064
		30-31/01/64	0.096	0.079	0.0014-0.0030	0.0052-0.0081	0.0067
		31/01-01/02/64	0.127	0.093	0.0014-0.0030	0.0050-0.0077	0.0064
		01-02/02/64	0.143	0.109	0.0014-0.0034	0.0054-0.0072	0.0062
		02-03/02/64	0.110	0.082	0.0015-0.0032	0.0057-0.0081	0.0067
		03-04/02/64	0.135	0.103	0.0014-0.0034	0.0054-0.0082	0.0068
		05-06/04/64	0.054	0.045	0.0017-0.0041	0.0003-0.0020	0.0008
		06-07/04/64	0.041	0.031	0.0015-0.0034	0.0001-0.0020	0.0009
		07-08/04/64	0.049	0.027	0.0017-0.0046	0.0003-0.0014	0.0009
		08-09/04/64	0.055	0.027	0.0015-0.0053	0.0003-0.0015	0.0009
		09-10/04/64	0.048	0.027	0.0017-0.0051	0.0005-0.0013	0.0009
		10-11/04/64	0.072	0.040	0.0015-0.0052	0.0004-0.0014	0.0010
		11-12/04/64	0.065	0.036	0.0018-0.0040	0.0005-0.0013	0.0009
มาตรฐาน ⁽¹⁾			0.33	0.12	0.17 ⁽²⁾	0.30 ⁽³⁾	0.12*

มาตรฐาน : ⁽¹⁾ ประกาศคณะกรรมการสิ่งแวดล้อมแห่งชาติ ฉบับที่ 10 (พ.ศ. 2538) (ค.ศ. 1995) และฉบับที่ 24 (พ.ศ. 2547) (ค.ศ. 2004) เรื่องกำหนดมาตรฐานคุณภาพอากาศในบรรยากาศโดยทั่วไป

⁽²⁾ ประกาศคณะกรรมการสิ่งแวดล้อมแห่งชาติ ฉบับที่ 33 (พ.ศ. 2552) (ค.ศ. 2009) เรื่องกำหนดมาตรฐานค่าก๊าซไนโตรเจนไดออกไซด์ในบรรยากาศโดยทั่วไป

⁽³⁾ ประกาศคณะกรรมการสิ่งแวดล้อมแห่งชาติ ฉบับที่ 12 (พ.ศ. 2538) (ค.ศ. 1995) และฉบับที่ 21 (พ.ศ. 2544) (ค.ศ. 2001) เรื่องกำหนดมาตรฐานค่าก๊าซซัลเฟอร์ไดออกไซด์ในบรรยากาศโดยทั่วไปในเวลา 1 ชั่วโมง

หมายเหตุ : * อ้างอิงตามประกาศกรมควบคุมมลพิษ เรื่องเครื่องวัดหาค่าเฉลี่ยของก๊าซหรือฝุ่นละอองซึ่งทำงานโดยระบบอื่นที่กรมควบคุมมลพิษเห็นชอบ

ตารางที่ 4.1-1 (ต่อ) การเปรียบเทียบผลการตรวจวัดคุณภาพอากาศในบรรยากาศ ระหว่างปี 2563-2565

อันดับ	ตำแหน่งตรวจวัด	วันที่ ตรวจวัด	ผลการตรวจวัด				
			TSP (mg/m ³)	PM-10 (mg/m ³)	NO ₂ ^(1 hr) (ppm)	SO ₂ ^(1 hr) (ppm)	SO ₂ ^(24 hr) (ppm)
6.	รร. อนุบาลบ้านโป่ง (รร. วัดปลักแรด) (ต่อ)	15-16/02/65	0.063	0.030	0.0015-0.0097	0.0014-0.0044	0.0024
		16-17/02/65	0.071	0.041	0.0007-0.0080	0.0022-0.0038	0.0029
		17-18/02/65	0.062	0.026	0.0004-0.0079	0.0022-0.0034	0.0027
		18-19/02/65	0.041	0.011	0.0032-0.0087	0.0022-0.0048	0.0028
		19-20/02/65	0.039	0.013	0.0002-0.0064	0.0021-0.0042	0.0026
		20-21/02/65	0.080	0.031	0.0002-0.0079	0.0023-0.0031	0.0026
		21-22/02/65	0.114	0.043	0.0002-0.0095	0.0013-0.0027	0.0023
มาตรฐาน ⁽¹⁾			0.33	0.12	0.17 ⁽²⁾	0.30 ⁽³⁾	0.12*

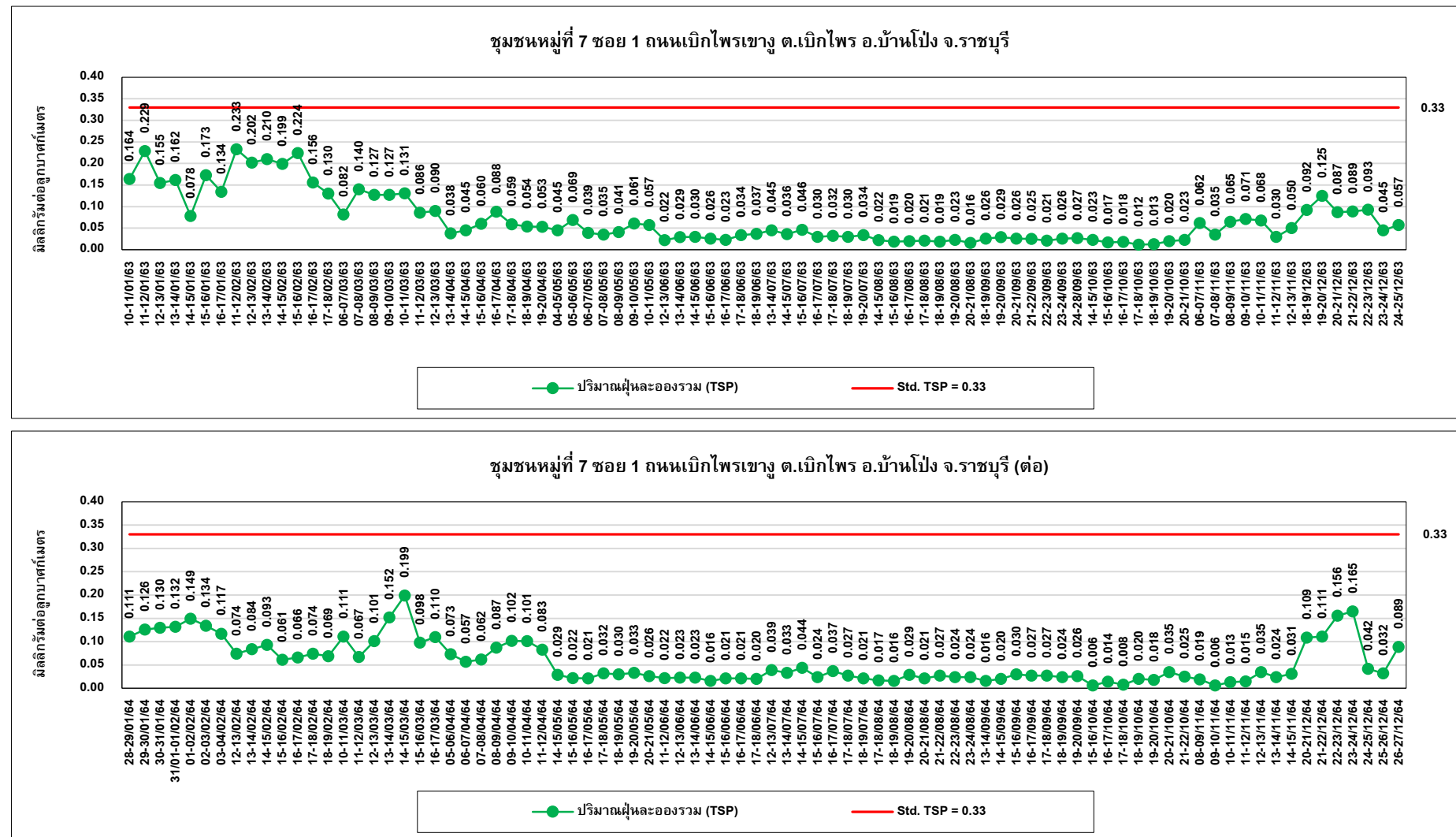
มาตรฐาน : ⁽¹⁾ ประกาศคณะกรรมการสิ่งแวดล้อมแห่งชาติ ฉบับที่ 10 (พ.ศ. 2538) (ค.ศ. 1995) และฉบับที่ 24 (พ.ศ. 2547) (ค.ศ. 2004) เรื่องกำหนดมาตรฐานคุณภาพอากาศในบรรยากาศโดยทั่วไป

⁽²⁾ ประกาศคณะกรรมการสิ่งแวดล้อมแห่งชาติ ฉบับที่ 33 (พ.ศ. 2552) (ค.ศ. 2009) เรื่องกำหนดมาตรฐานค่าก๊าซไนโตรเจนไดออกไซด์ในบรรยากาศโดยทั่วไป

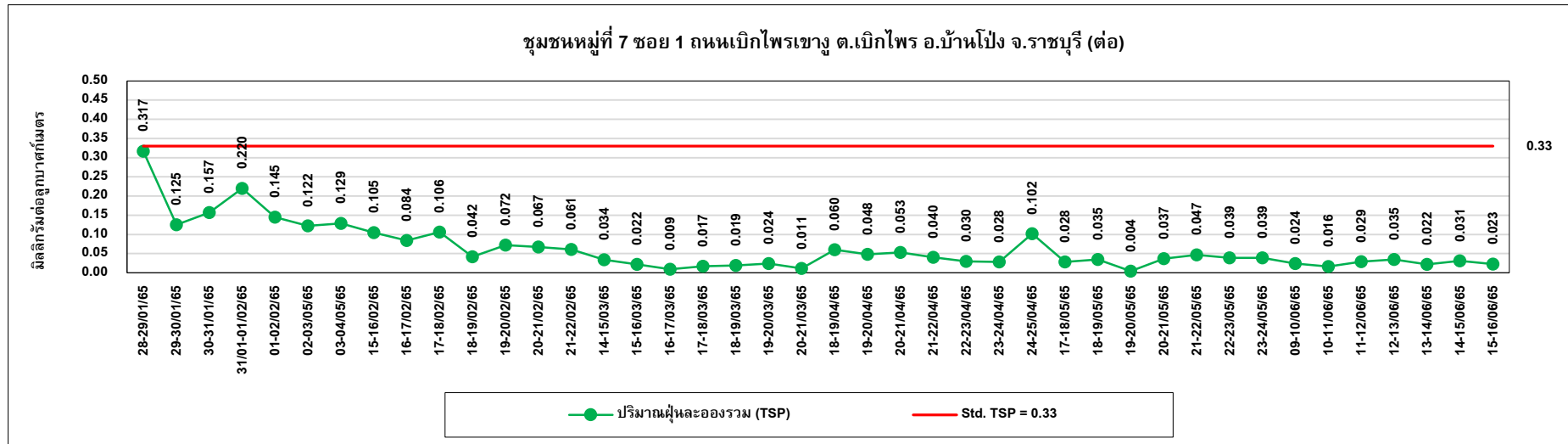
⁽³⁾ ประกาศคณะกรรมการสิ่งแวดล้อมแห่งชาติ ฉบับที่ 12 (พ.ศ. 2538) (ค.ศ. 1995) และฉบับที่ 21 (พ.ศ. 2544) (ค.ศ. 2001) เรื่องกำหนดมาตรฐานค่าก๊าซซัลเฟอร์ไดออกไซด์ในบรรยากาศโดยทั่วไปในเวลา 1 ชั่วโมง

หมายเหตุ : * อ้างอิงตามประกาศกรมควบคุมมลพิษ เรื่องเครื่องวัดและวิธีตรวจวัดค่าเฉลี่ยของก๊าซหรือฝุ่นละอองในบรรยากาศโดยทั่วไประบบอื่นหรือวิธีที่กรมควบคุมมลพิษเห็นชอบ (พ.ศ. 2562) (ค.ศ. 2019)

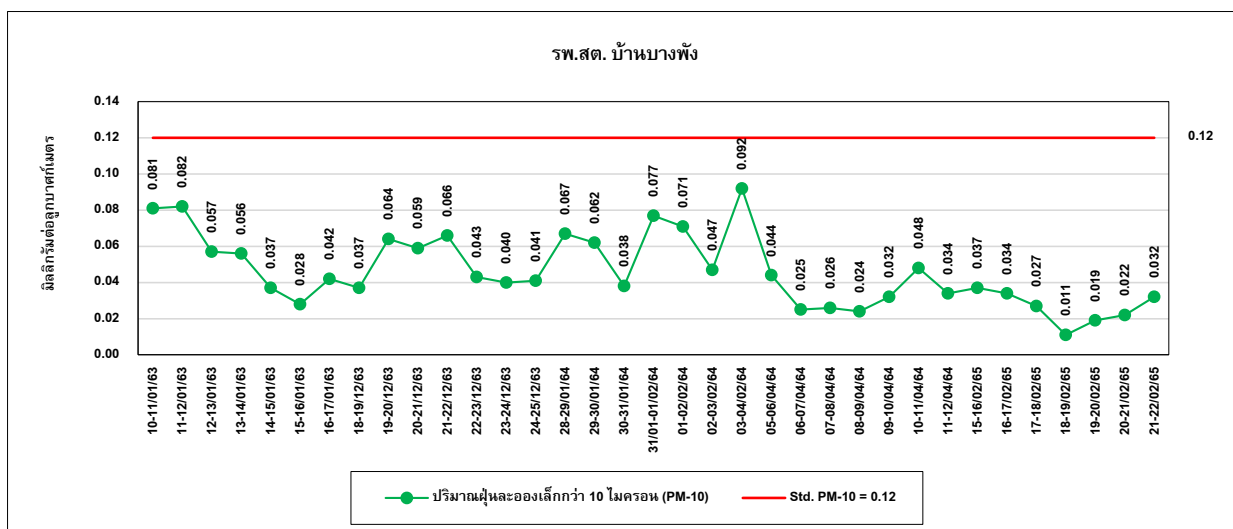
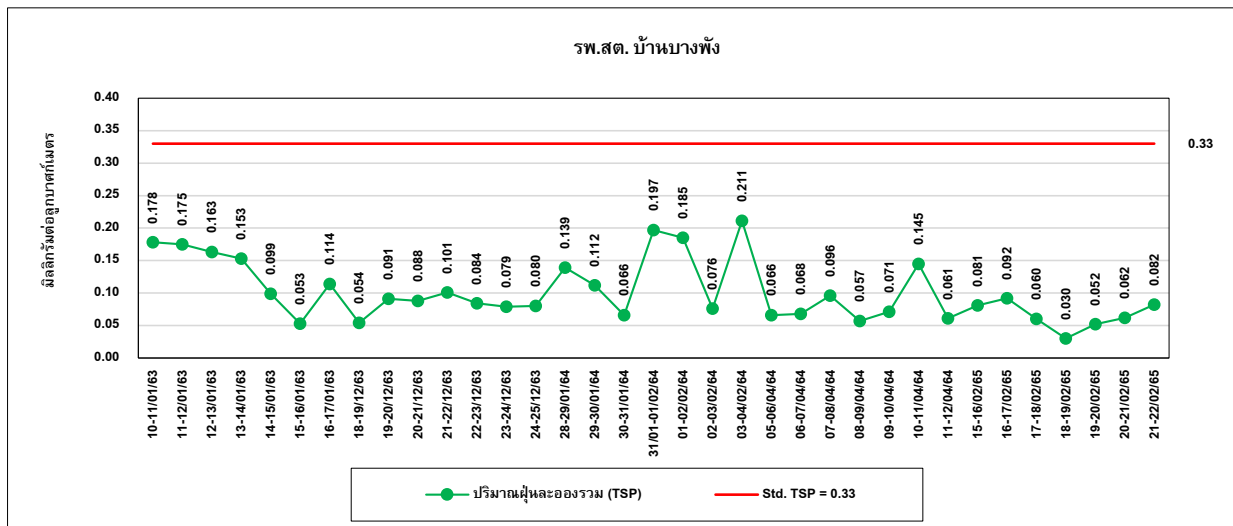
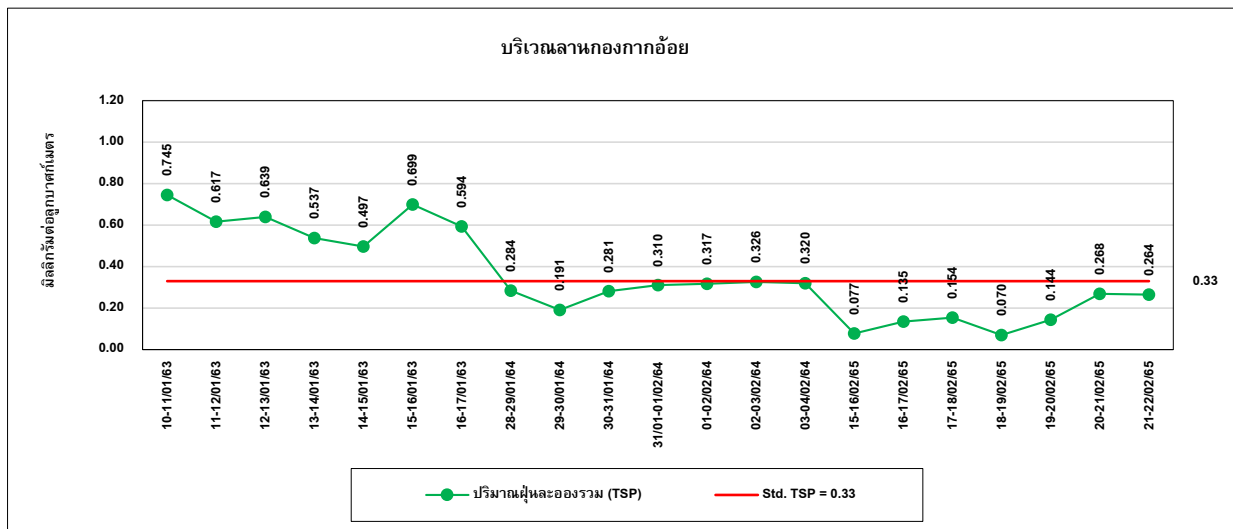
รูปที่ 4.1-1 กราฟเปรียบเทียบผลการตรวจวัดคุณภาพอากาศในบรรยากาศ ระหว่างปี 2563-2565



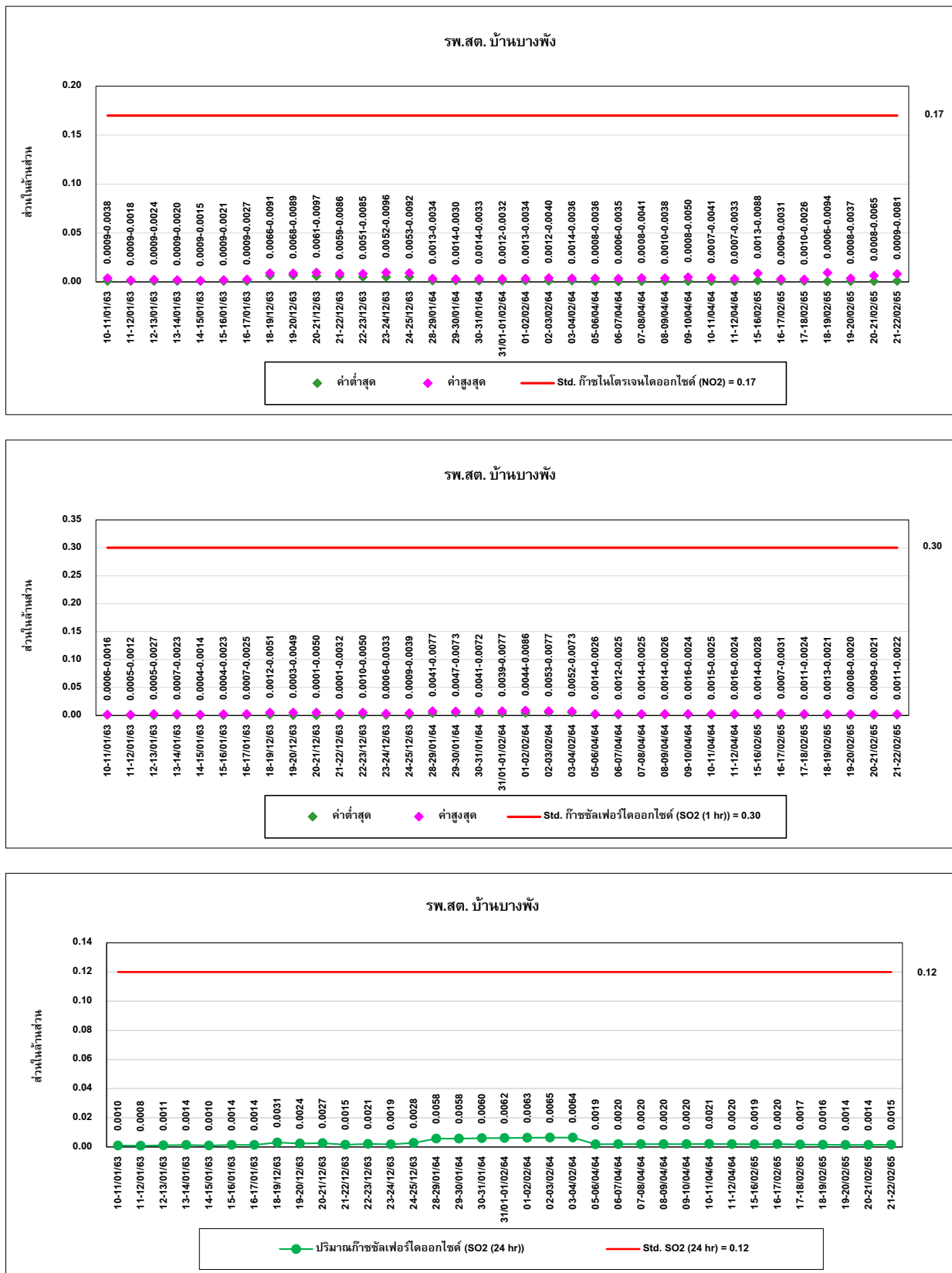
รูปที่ 4.1-1 (ต่อ) กราฟเปรียบเทียบผลการตรวจวัดคุณภาพอากาศในบรรยากาศ ระหว่างปี 2563-2565



รูปที่ 4.1-1 (ต่อ) กราฟเปรียบเทียบผลการตรวจวัดคุณภาพอากาศในบรรยากาศ ระหว่างปี 2563-2565



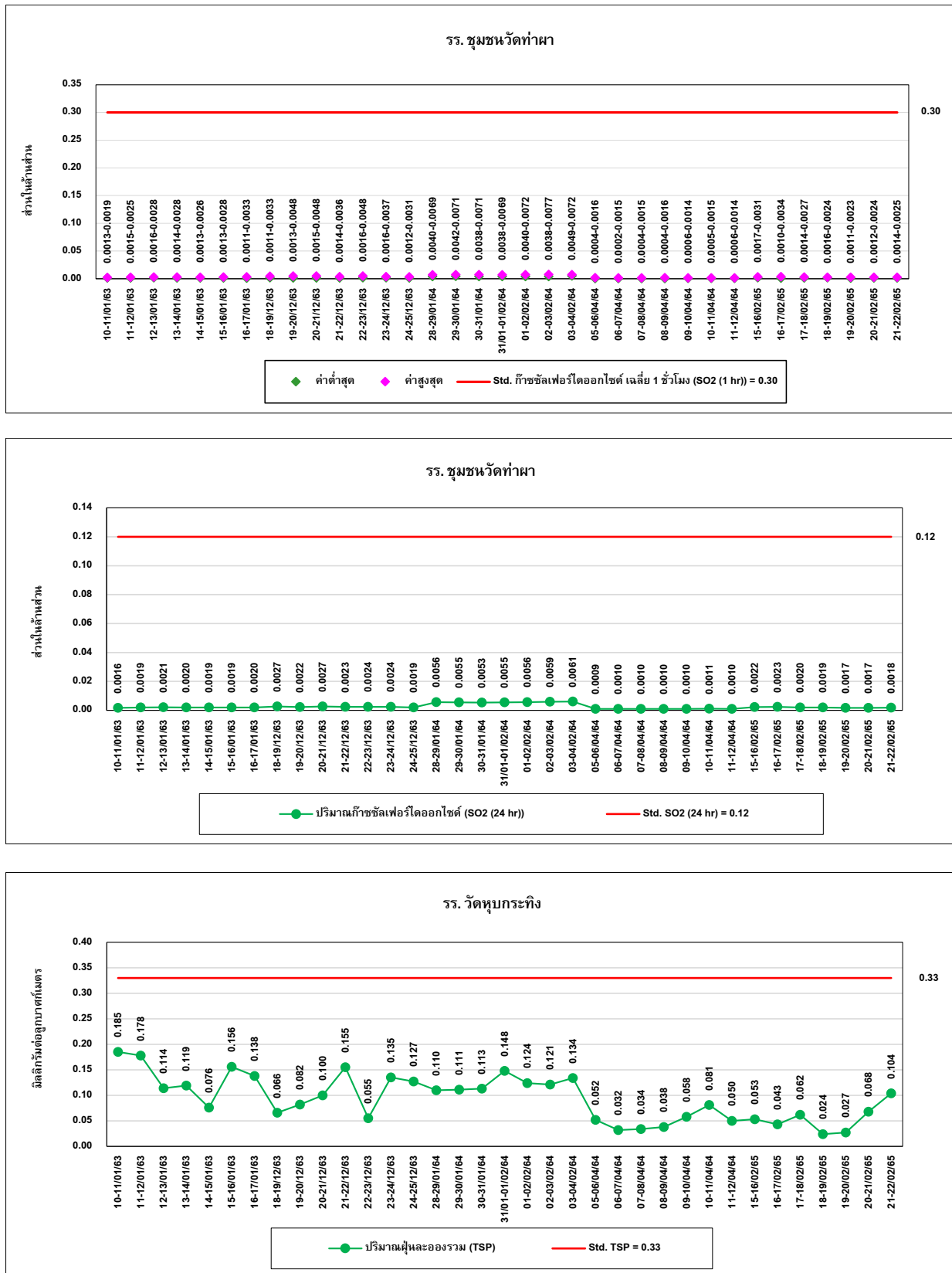
รูปที่ 4.1-1 (ต่อ) กราฟเปรียบเทียบผลการตรวจวัดคุณภาพอากาศในบรรยากาศ ระหว่างปี 2563-2565



รูปที่ 4.1-1 (ต่อ) กราฟเปรียบเทียบผลการตรวจวัดคุณภาพอากาศในบรรยากาศ ระหว่างปี 2563-2565



รูปที่ 4.1-1 (ต่อ) กราฟเปรียบเทียบผลการตรวจวัดคุณภาพอากาศในบรรยากาศ ระหว่างปี 2563-2565



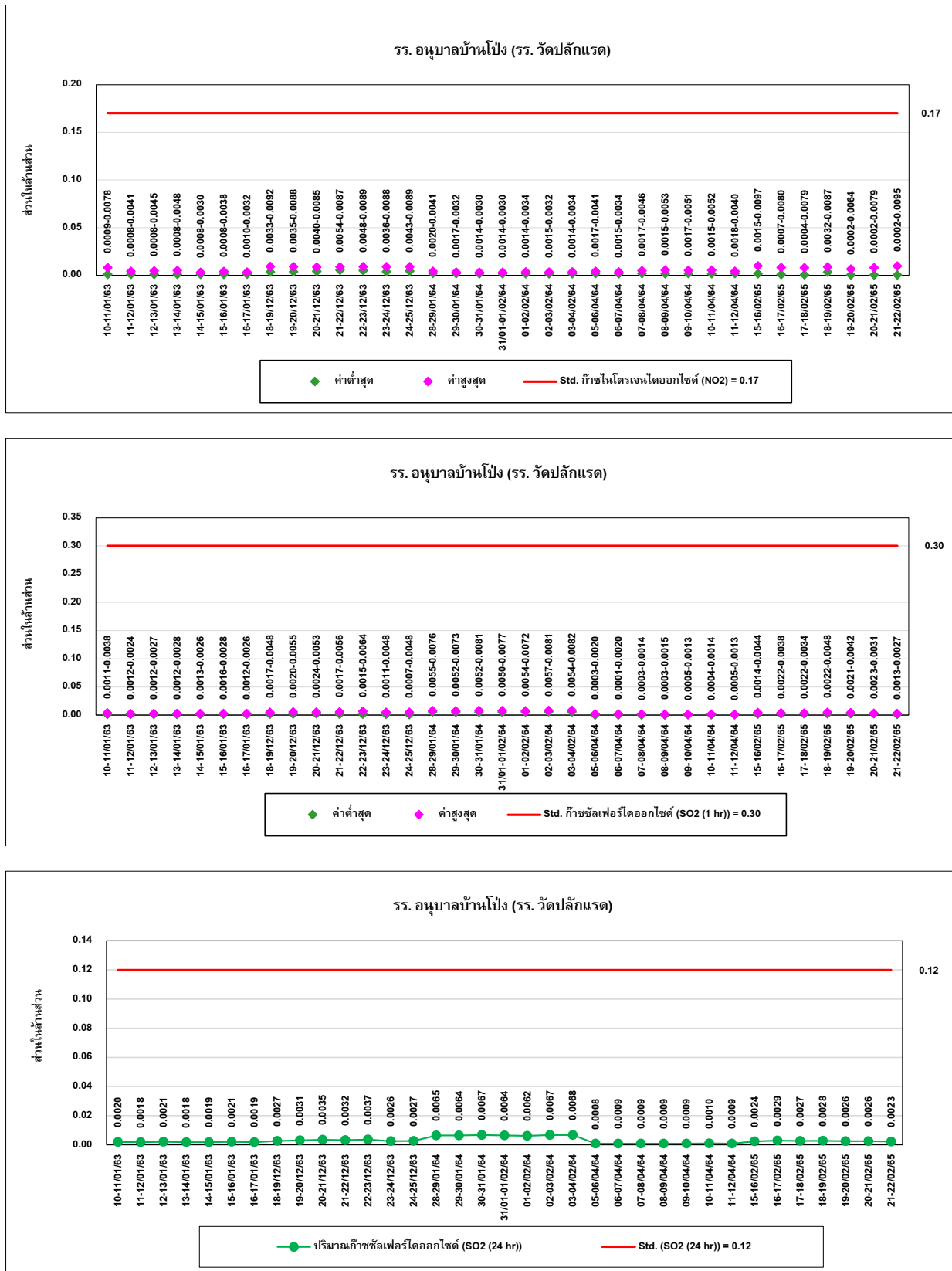
รูปที่ 4.1-1 (ต่อ) กราฟเปรียบเทียบผลการตรวจวัดคุณภาพอากาศในบรรยากาศ ระหว่างปี 2563-2565



รูปที่ 4.1-1 (ต่อ) กราฟเปรียบเทียบผลการตรวจวัดคุณภาพอากาศในบรรยากาศ ระหว่างปี 2563-2565



รูปที่ 4.1-1 (ต่อ) กราฟเปรียบเทียบผลการตรวจวัดคุณภาพอากาศในบรรยากาศ ระหว่างปี 2563-2565



4.2 การเปรียบเทียบผลการตรวจวัดคุณภาพอากาศจากปล่องระบาย

การตรวจวัดคุณภาพอากาศจากปล่องระบาย จำนวน 3 ปล่อง ได้แก่ ปล่อง 1-3 เพื่อตรวจวัด ปริมาณฝุ่นละออง (Particulate), ก๊าซออกไซด์ของไนโตรเจนในรูปไนโตรเจนไดออกไซด์ (NO_x as NO_2) และก๊าซซัลเฟอร์ไดออกไซด์ (SO_2) ผลการตรวจวัด พบว่า มีค่าตามเกณฑ์มาตรฐานกำหนด และเมื่อเปรียบเทียบผลการตรวจวัดในช่วงที่ผ่านมา (ปี 2563-2565) พบว่า ปริมาณมลสารมีแนวโน้มไม่คงที่ การเปรียบเทียบผลการตรวจวัด แสดงดังตารางที่ 4.2-1 และกราฟเปรียบเทียบดังรูปที่ 4.2-1

ตารางที่ 4.2-1 เปรียบเทียบผลการตรวจวัดคุณภาพอากาศจากปล่องระบาย ระหว่างปี 2563-2565

อันดับ	ตำแหน่งตรวจวัด	วันที่ ตรวจวัด	ผลวิเคราะห์		
			Particulate (mg/Nm ³)	NO _x as NO ₂ (ppm)	SO ₂ (ppm)
1.	กรณีเดินระบบปกติ (Normal Operation) ปล่อง 1	16/01/63	84.6	109.20	<0.38
		02/02/64	44.5	63.38	5.56
		05/03/65	12.5	87.79	14.63
2.	ปล่อง 2	13/01/63	39.5	133.60	<0.38
		01/02/64	21.9	89.60	4.60
		05/03/65	36.0	88.72	11.83
มาตรฐาน ⁽¹⁾			96	152.71	33.09
มาตรฐาน ⁽²⁾			120	200	60

มาตรฐาน : ⁽¹⁾ รายงานการวิเคราะห์ผลกระทบสิ่งแวดล้อม โครงการหน่วยผลิตไอน้ำและไฟฟ้า พ.ศ. 2560 (ค.ศ. 2017)
ของบริษัท น้ำตาลราชบุรี จำกัด

⁽²⁾ ประกาศกระทรวงอุตสาหกรรม เรื่องกำหนดค่าปริมาณของสารเจือปนในอากาศที่ระบายออกจากโรงงานผลิต ส่ง หรือจำหน่ายพลังงานไฟฟ้า พ.ศ. 2547 (ค.ศ. 2004) และประกาศกระทรวงทรัพยากรธรรมชาติและสิ่งแวดล้อม เรื่องกำหนดมาตรฐานควบคุมการปล่อยทิ้งอากาศเสียจากโรงไฟฟ้าใหม่ พ.ศ. 2553 (ค.ศ. 2010)

ตารางที่ 4.2-1 (ต่อ) เปรียบเทียบผลการตรวจวัดคุณภาพอากาศจากปล่องระบาย ระหว่างปี 2563-2565

อันดับ	ตำแหน่งตรวจวัด	วันที่ ตรวจวัด	ผลวิเคราะห์		
			Particulate (mg/Nm ³)	NO _x as NO ₂ (ppm)	SO ₂ (ppm)
3.	กรณีเดินระบบปกติ (Normal Operation) ปล่อง 3	14/01/63	13.0	104.91	21.59
		01/02/64	5.4	88.54	6.03
		09/04/64	5.6	98.39	9.34
		16/02/65	11.6	87.09	14.08
		มาตรฐาน ⁽¹⁾			90.1
มาตรฐาน ⁽²⁾			120	200	60

มาตรฐาน : ⁽¹⁾ รายงานการวิเคราะห์ผลกระทบสิ่งแวดล้อม โครงการหน่วยผลิตไอน้ำและไฟฟ้า พ.ศ. 2560 (ค.ศ. 2017)

ของบริษัท น้ำตาลราชบุรี จำกัด

⁽²⁾ ประกาศกระทรวงอุตสาหกรรม เรื่องกำหนดค่าปริมาณของสารเจือปนในอากาศที่ระบายออกจากโรงงานผลิต ส่ง หรือจำหน่ายพลังงานไฟฟ้า พ.ศ. 2547 (ค.ศ. 2004) และประกาศกระทรวงทรัพยากรธรรมชาติและสิ่งแวดล้อม เรื่องกำหนดมาตรฐานควบคุมการปล่อยทิ้งอากาศเสียจากโรงไฟฟ้าใหม่ พ.ศ. 2553 (ค.ศ. 2010)

ตารางที่ 4.2-1 (ต่อ) เปรียบเทียบผลการตรวจวัดคุณภาพอากาศจากปล่องระบาย ระหว่างปี 2563-2565

อันดับ	ตำแหน่งตรวจวัด	วันที่ตรวจวัด	ผลวิเคราะห์		
			Particulate (mg/Nm ³)	NO _x as NO ₂ (ppm)	SO ₂ (ppm)
1.	กรณีพ่นเขม่า (Soot Blow) ปล่อง 1	16/01/63	108.4	94.29	<0.38
		02/02/64	93.9	86.65	2.96
		05/03/65	56.9	111.20	18.53
		มาตรฐาน ⁽¹⁾	111	-	-
2.	ปล่อง 2	13/01/63	73.8	114.83	<0.38
		01/02/64	30.2	97.74	5.47
		05/03/65	46.7	102.25	15.98
		มาตรฐาน ⁽²⁾	120	200	60

มาตรฐาน : ⁽¹⁾ รายงานการวิเคราะห์ผลกระทบสิ่งแวดล้อม โครงการหน่วยผลิตไอน้ำและไฟฟ้า พ.ศ. 2560 (ค.ศ. 2017)

ของบริษัท น้ำตาลราชบุรี จำกัด

⁽²⁾ ประกาศกระทรวงอุตสาหกรรม เรื่องกำหนดค่าปริมาณของสารเจือปนในอากาศที่ระบายออกจากโรงงานผลิต ส่ง หรือจำหน่ายพลังงานไฟฟ้า พ.ศ. 2547 (ค.ศ. 2004) และประกาศกระทรวงทรัพยากรธรรมชาติและสิ่งแวดล้อม เรื่องกำหนดมาตรฐานควบคุมการปล่อยทิ้งอากาศเสียจากโรงไฟฟ้าใหม่ พ.ศ. 2553 (ค.ศ. 2010)

ตารางที่ 4.2-1 (ต่อ) เปรียบเทียบผลการตรวจวัดคุณภาพอากาศจากปล่องระบาย ระหว่างปี 2563-2565

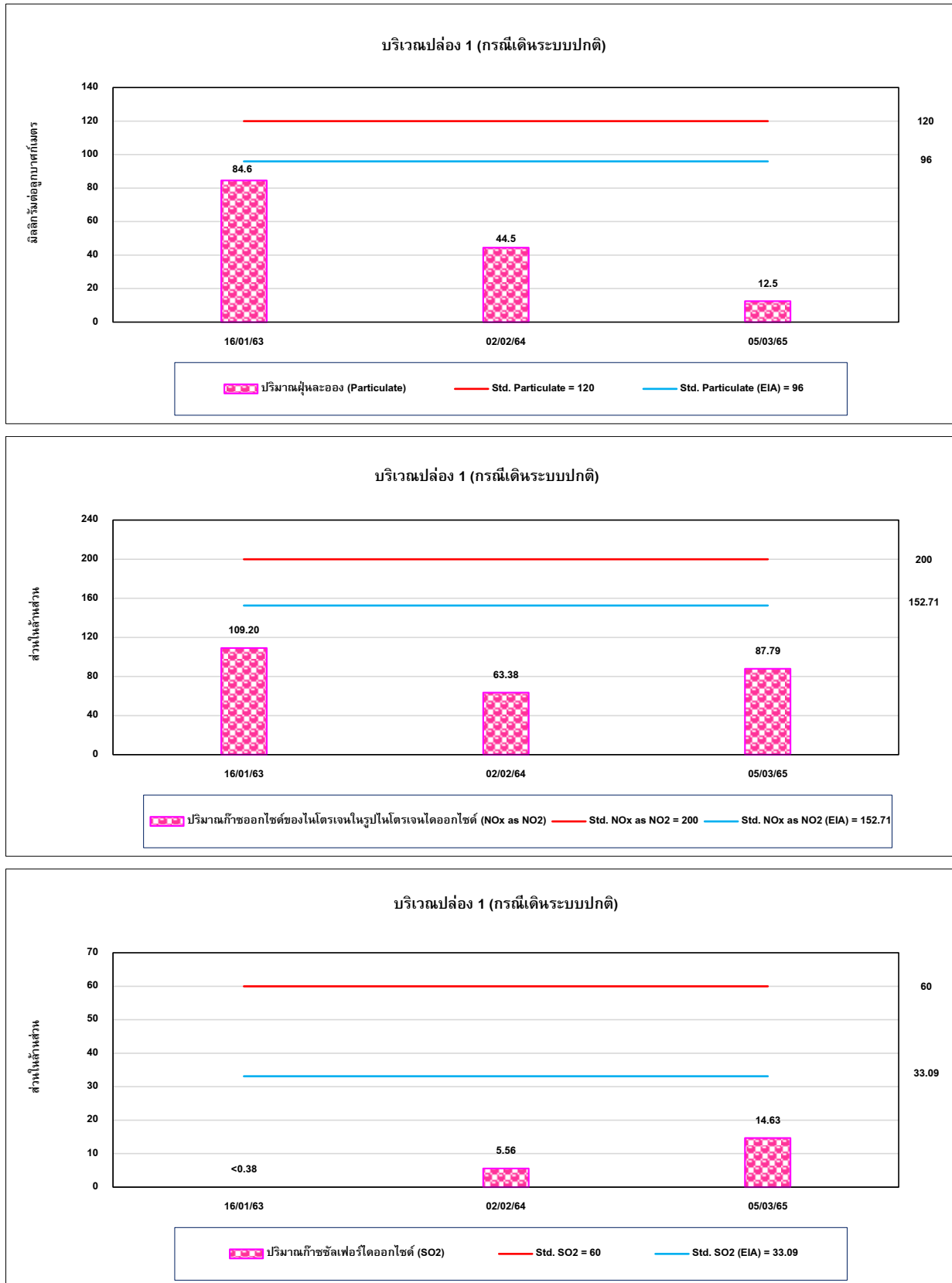
อันดับ	ตำแหน่งตรวจวัด	วันที่ ตรวจวัด	ผลวิเคราะห์		
			Particulate (mg/Nm³)	NO _x as NO ₂ (ppm)	SO ₂ (ppm)
3.	กรณีพ่นเขม่า (Soot Blow) ปล่อง 3	14/01/63	26.8	116.44	26.45
		01/02/64	7.8	90.49	2.76
		09/04/64	16.4	104.78	10.22
		16/02/65	26.3	97.70	19.06
		มาตรฐาน ⁽¹⁾			98.2
มาตรฐาน ⁽²⁾			120	200	60

มาตรฐาน : ⁽¹⁾ รายงานการวิเคราะห์ผลกระทบสิ่งแวดล้อม โครงการหน่วยผลิตไอน้ำและไฟฟ้า พ.ศ. 2560 (ค.ศ. 2017)

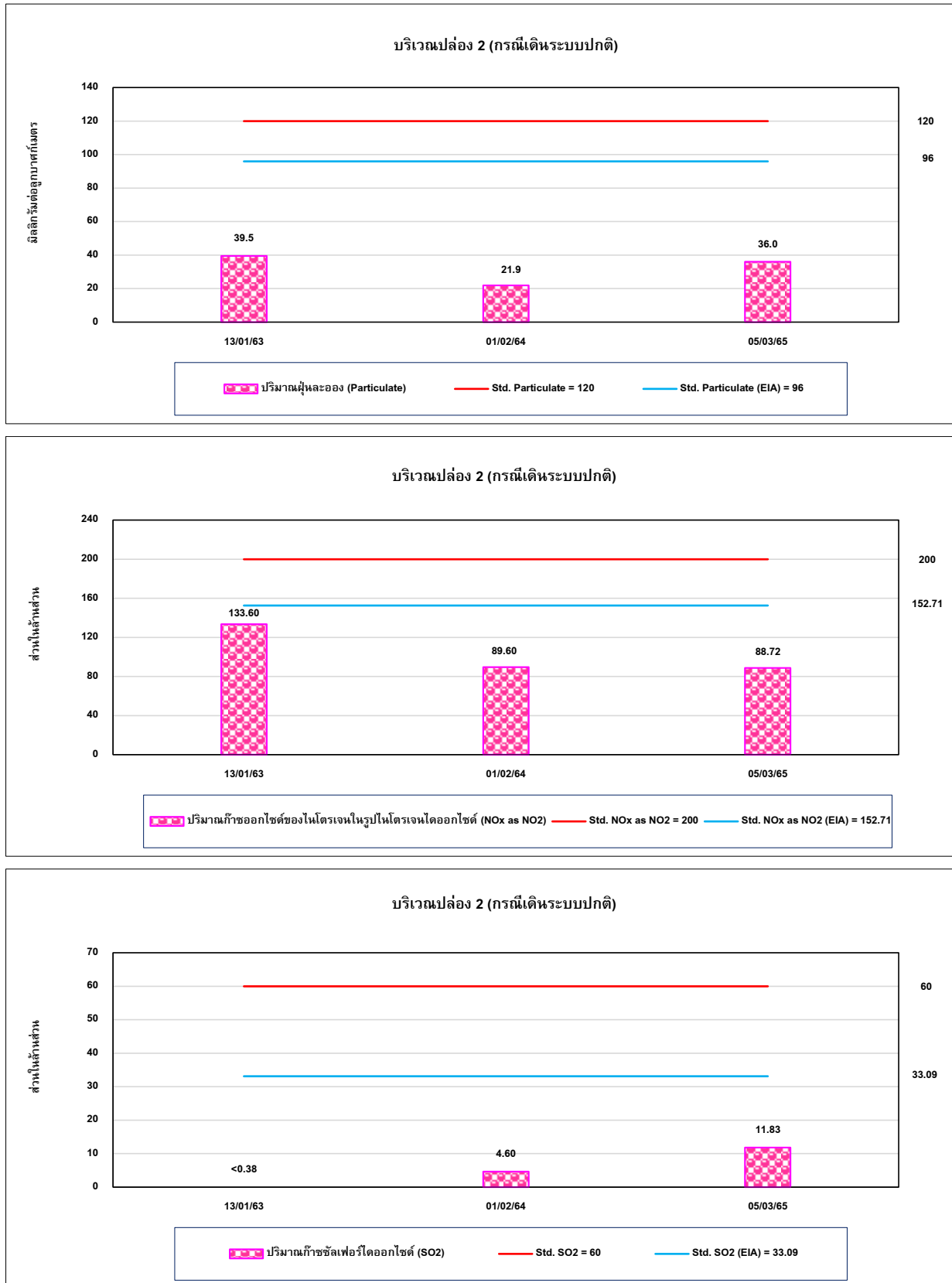
ของบริษัท น้ำตาลราชบุรี จำกัด

⁽²⁾ ประกาศกระทรวงอุตสาหกรรม เรื่องกำหนดค่าปริมาณของสารเจือปนในอากาศที่ระบายออกจากโรงงานผลิต ส่ง หรือจำหน่ายพลังงานไฟฟ้า พ.ศ. 2547 (ค.ศ. 2004) และประกาศกระทรวงทรัพยากรธรรมชาติและสิ่งแวดล้อม เรื่องกำหนดมาตรฐานควบคุมการปล่อยทิ้งอากาศเสียจากโรงไฟฟ้าใหม่ พ.ศ. 2553 (ค.ศ. 2010)

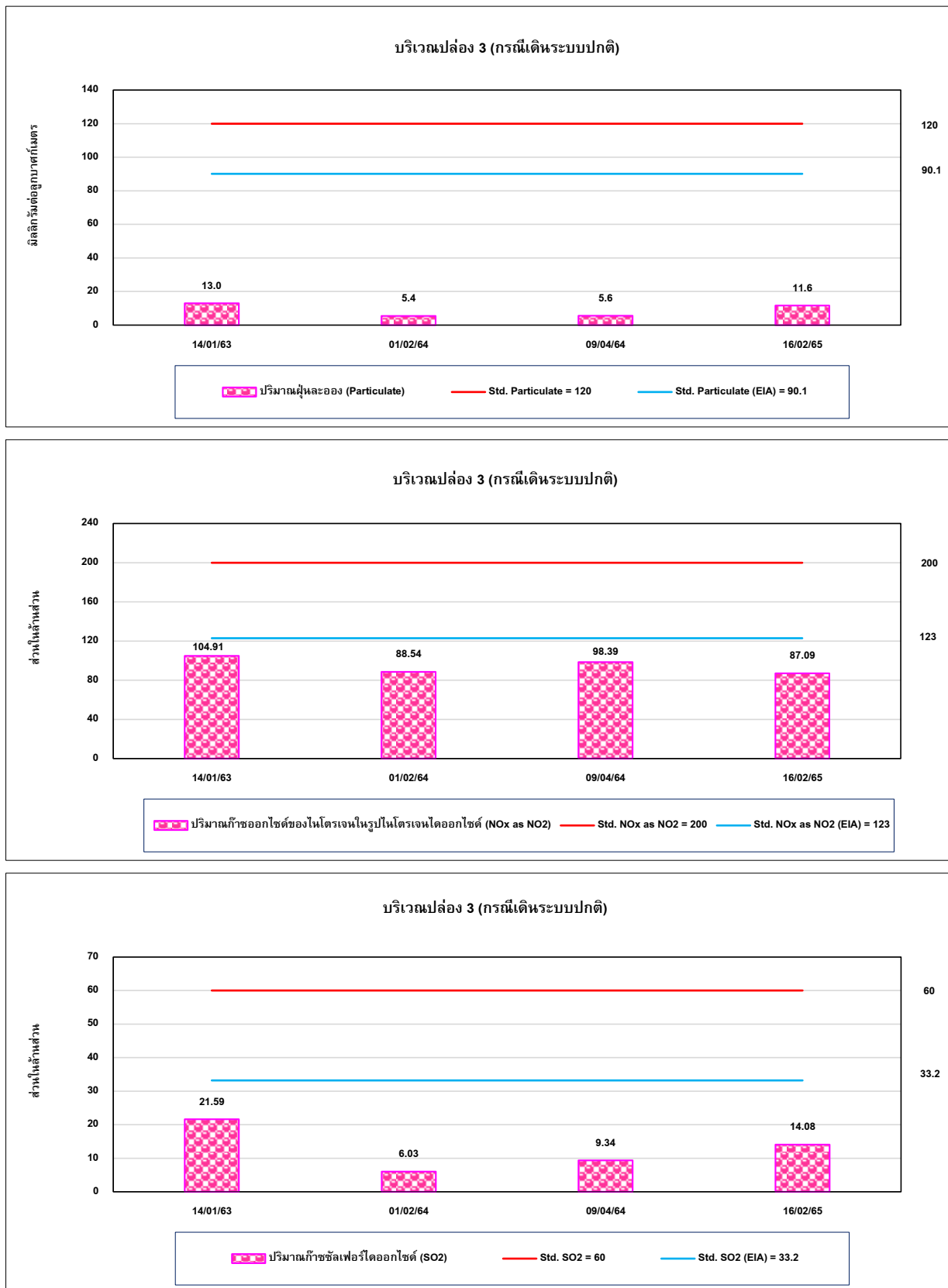
รูปที่ 4.2-1 กราฟเปรียบเทียบผลการตรวจวัดคุณภาพอากาศจากปล่องระบาย ระหว่างปี 2563-2565



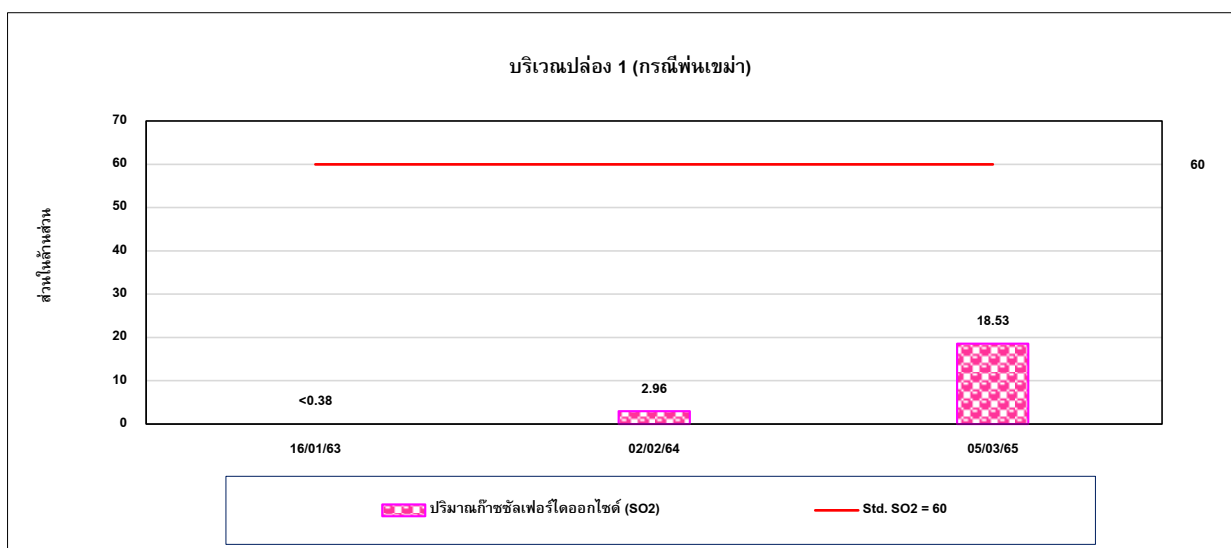
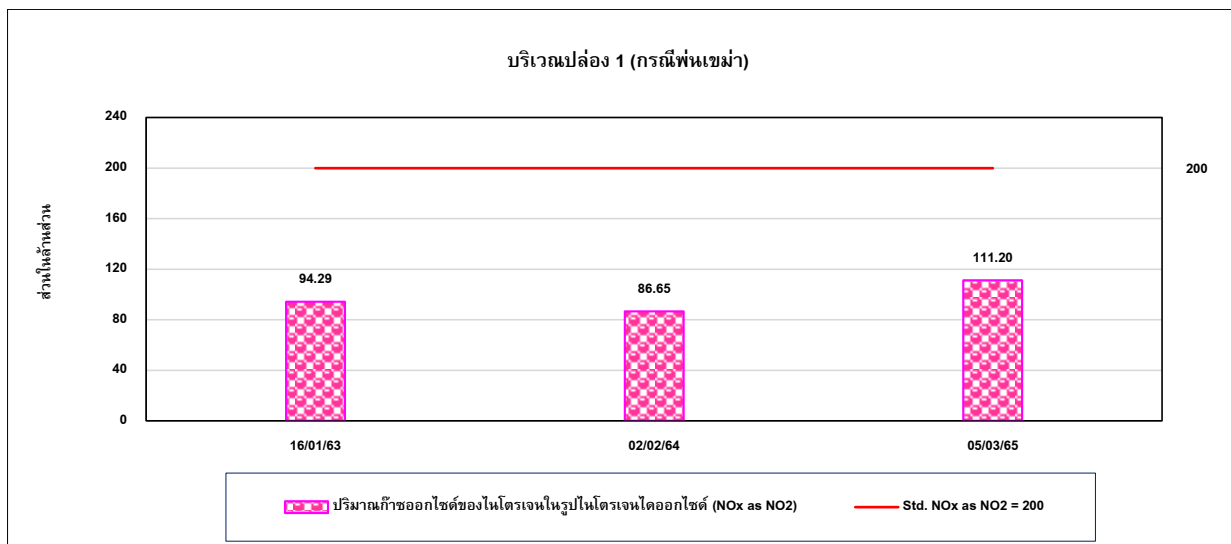
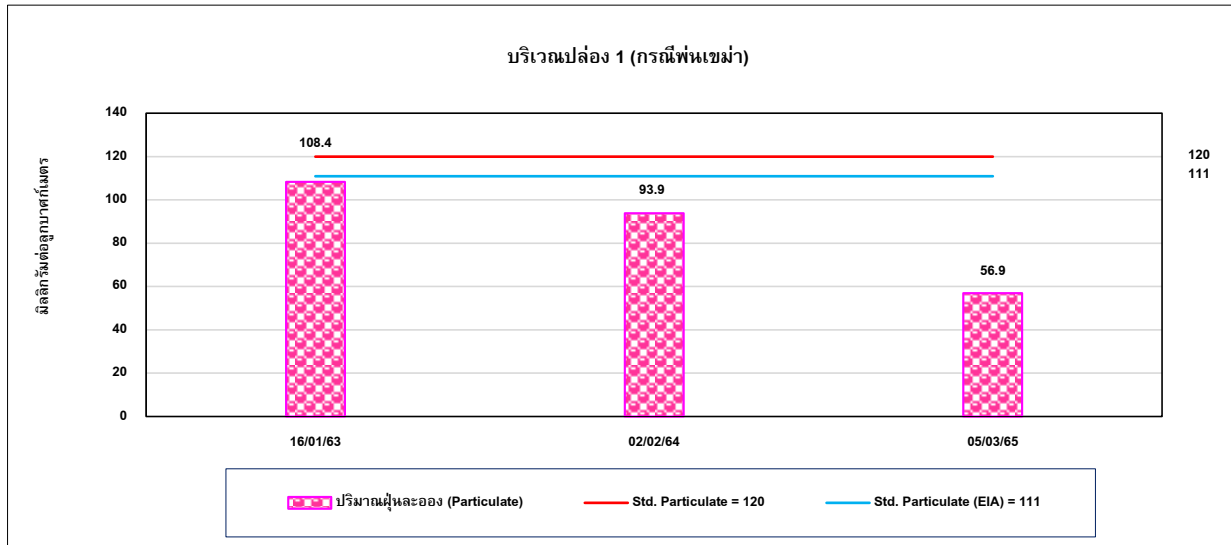
รูปที่ 4.2-1 (ต่อ) กราฟเปรียบเทียบผลการตรวจวัดคุณภาพอากาศจากปล่องระบาย ระหว่างปี 2563-2565



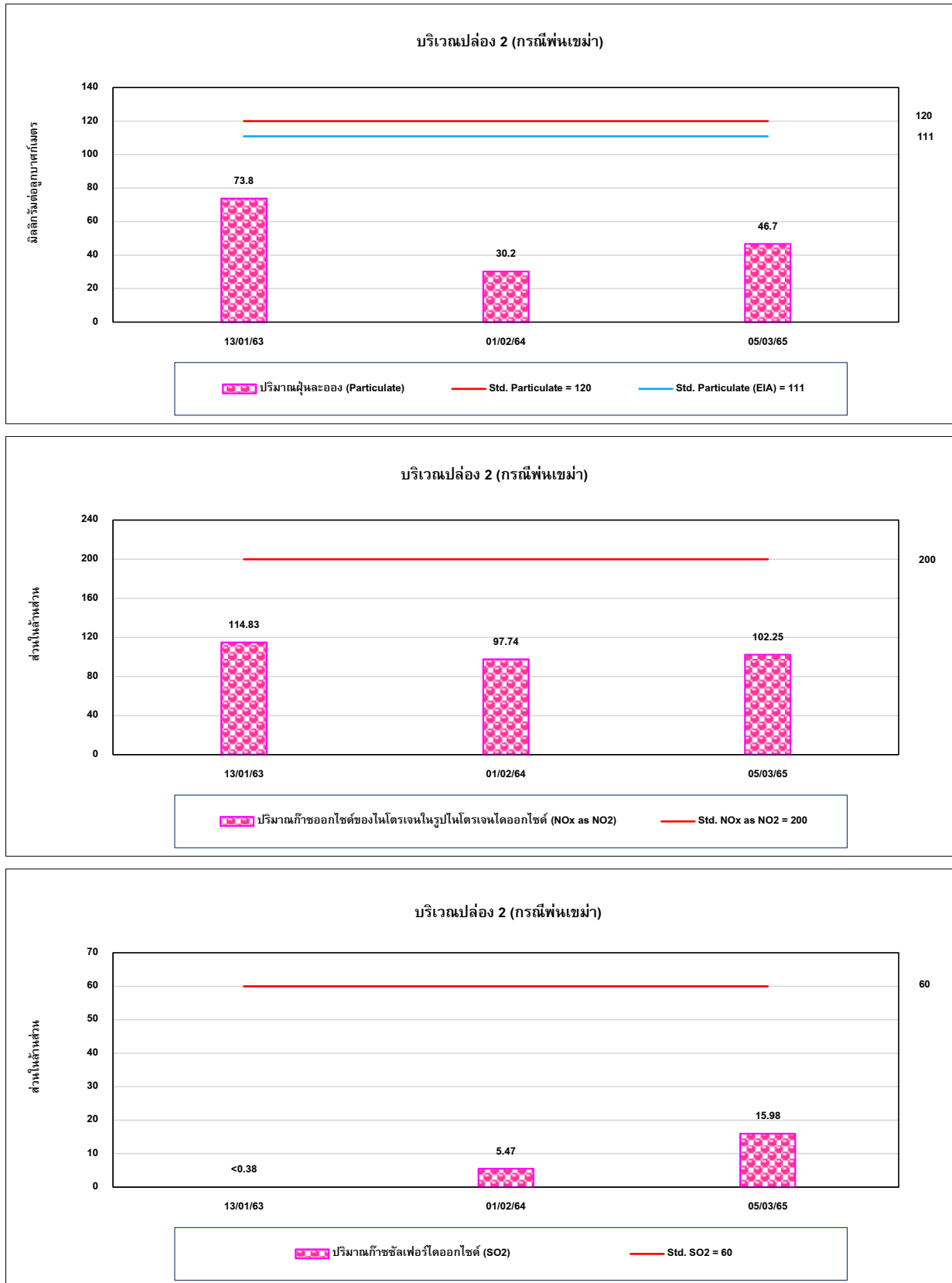
รูปที่ 4.2-1 (ต่อ) กราฟเปรียบเทียบผลการตรวจวัดคุณภาพอากาศจากปล่องระบาย ระหว่างปี 2563-2565



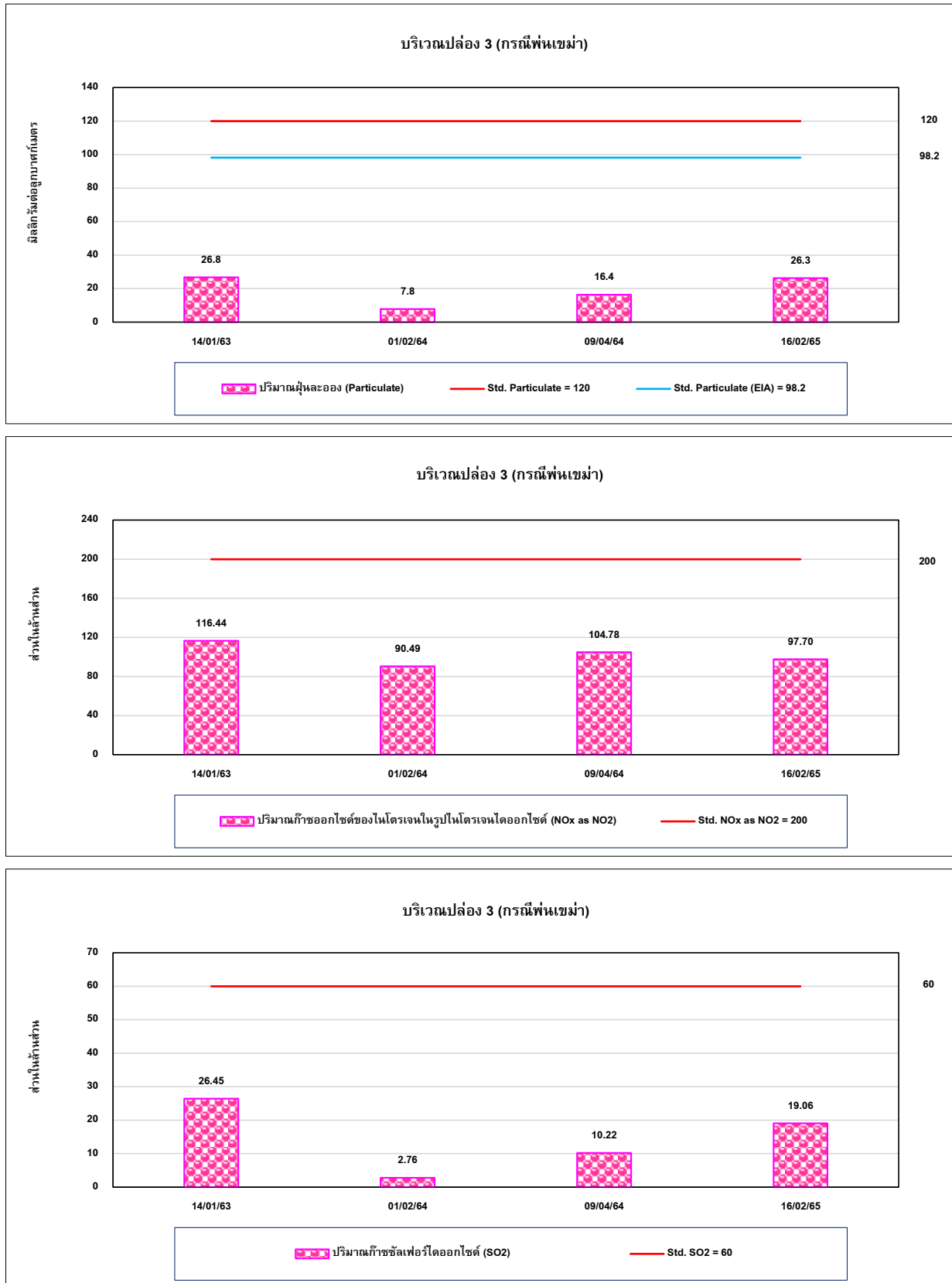
รูปที่ 4.2-1 (ต่อ) กราฟเปรียบเทียบผลการตรวจวัดคุณภาพอากาศจากปล่องระบาย ระหว่างปี 2563-2565



รูปที่ 4.2-1 (ต่อ) กราฟเปรียบเทียบผลการตรวจวัดคุณภาพอากาศจากปล่องระบาย ระหว่างปี 2563-2565



รูปที่ 4.2-1 (ต่อ) กราฟเปรียบเทียบผลการตรวจวัดคุณภาพอากาศจากปล่องระบาย ระหว่างปี 2563-2565



4.3 การเปรียบเทียบผลการตรวจวัดระดับเสียงโดยทั่วไป

จากผลการตรวจวัดระดับเสียงโดยทั่วไป จำนวน 4 สถานี ได้แก่ บ้านเลขที่ 69/24 ม. 6 บ้านหัวเกาะ ต. เบิกไพร อ. บ้านโป่ง จ. ราชบุรี, บ้านเลขที่ 29/6 ม. 7 บ้านหมู่ ต. เบิกไพร อ. บ้านโป่ง จ. ราชบุรี, บ้านเลขที่ 4/5 ม. 8 บ้านบางพัง ต. เบิกไพร อ. บ้านโป่ง จ. ราชบุรี และริมรั้วด้านติดชุมชน ม. 7 ซอย 1 ถนนเขาขุ-เบิกไพร ต. เบิกไพร อ. บ้านโป่ง จ. ราชบุรี ผลการตรวจวัด พบว่า ระดับเสียงเฉลี่ย 24 ชั่วโมง (L_{eq} 24 hr) และระดับเสียงสูงสุด (L_{max}) มีค่าอยู่ในเกณฑ์มาตรฐานตามประกาศคณะกรรมการสิ่งแวดล้อมแห่งชาติ ฉบับที่ 15 (พ.ศ. 2540) เรื่องกำหนดมาตรฐานระดับเสียงโดยทั่วไป และประกาศกระทรวงอุตสาหกรรม เรื่องกำหนดค่าระดับเสียงการรบกวน และระดับเสียงที่เกิดจากการประกอบกิจการโรงงาน พ.ศ. 2548 และเมื่อเปรียบเทียบผลการตรวจวัดในช่วงที่ผ่านมา (ปี 2563-2565) พบว่า ระดับเสียงมีแนวโน้มไม่คงที่ โดยมีการเปลี่ยนแปลงขึ้น-ลง การเปรียบเทียบผลการตรวจวัดดังตารางที่ 4.3-1 และกราฟเปรียบเทียบดังรูปที่ 4.3-1

ตารางที่ 4.3-1 เปรียบเทียบผลการตรวจวัดระดับเสียงโดยทั่วไป ระหว่างปี 2563-2565

อันดับ	ตำแหน่งตรวจวัด	วันที่ตรวจวัด	ผลการตรวจวัด (เดซิเบล (เอ))		
			Leq 24 hr	Lmax	L ₉₀
1.	บ้านเลขที่ 69/24 ม. 6 บ้านหัวเกาะ ต. เบิกไพร อ. บ้านโป่ง จ. ราชบุรี	10-11/01/63	63.3	96.5	54.7-57.3
		11-12/01/63	63.0	96.6	54.9-57.5
		12-13/01/63	63.1	93.5	55.7-59.0
		13-14/01/63	62.2	93.3	54.6-61.4
		14-15/01/63	61.7	97.8	54.4-58.6
		15-16/01/63	56.8	91.4	55.0-58.5
		16-17/01/63	62.5	100.3	54.6-56.9
		18-19/12/63	54.7	86.6	41.4-50.0
		19-20/12/63	54.8	84.4	41.0-50.4
		20-21/12/63	55.2	83.4	40.8-49.4
		21-22/12/63	56.4	89.1	41.6-55.1
		22-23/12/63	56.8	90.8	50.9-47.9
		23-24/12/63	54.1	91.8	40.6-52.6
		24-25/12/63	49.9	90.4	37.6-48.2
มาตรฐาน ⁽¹⁾⁽²⁾			70	115	-

มาตรฐาน : ⁽¹⁾ ประกาศคณะกรรมการสิ่งแวดล้อมแห่งชาติ ฉบับที่ 15 (พ.ศ. 2540) (ค.ศ. 1997) เรื่องกำหนดมาตรฐานระดับเสียงโดยทั่วไป

⁽²⁾ ประกาศกระทรวงอุตสาหกรรม เรื่องกำหนดค่าระดับเสียงการรบกวน และระดับเสียงที่เกิดจากการประกอบกิจการโรงงาน พ.ศ. 2548 (ค.ศ. 2005)

ตารางที่ 4.3-1 (ต่อ) เปรียบเทียบผลการตรวจวัดระดับเสียงโดยทั่วไป ระหว่างปี 2563-2565

อันดับ	ตำแหน่งตรวจวัด	วันที่ตรวจวัด	ผลการตรวจวัด (เดซิเบล (เอ))		
			Leq 24 hr	Lmax	L ₉₀
1.	บ้านเลขที่ 69/24 ม. 6 บ้านหัวเกาะ ต. เบิกไพร อ. บ้านโป่ง จ. ราชบุรี (ต่อ)	28-29/01/64	57.4	79.7	44.1-51.2
		29-30/01/64	58.3	85.9	44.1-50.2
		30-31/01/64	55.7	80.7	44.2-50.7
		31/01-01/02/64	58.3	86.4	44.2-50.6
		01-02/02/64	57.5	86.2	43.6-58.4
		02-03/02/64	58.9	95.1	43.9-50.9
		03-04/02/64	54.1	81.6	44.5-53.3
		05-06/04/64	59.5	95.5	50.4-56.2
		06-07/04/64	58.3	88.8	50.4-55.6
		07-08/04/64	58.4	91.2	49.2-52.9
		08-09/04/64	59.0	87.2	49.3-54.2
		09-10/04/64	59.5	87.7	49.6-56.2
		10-11/04/64	58.2	89.1	49.6-54.2
		11-12/04/64	58.5	94.7	49.6-55.4
		15-16/02/65	57.1	90.5	47.2-55.2
		16-17/02/65	57.8	98.7	45.5-53.1
		17-18/02/65	58.3	86.1	52-3-54.6
		18-19/02/65	56.5	87.8	47.4-51.9
		19-20/02/65	56.6	79.2	48.9-55.4
		20-21/02/65	57.7	91.8	49.8-54.8
		21-22/02/65	58.5	94.7	49.6-55.4
มาตรฐาน ⁽¹⁾⁽²⁾			70	115	-

มาตรฐาน : ⁽¹⁾ ประกาศคณะกรรมการสิ่งแวดล้อมแห่งชาติ ฉบับที่ 15 (พ.ศ. 2540) (ค.ศ. 1997) เรื่องกำหนดมาตรฐานระดับเสียงโดยทั่วไป
⁽²⁾ ประกาศกระทรวงอุตสาหกรรม เรื่องกำหนดค่าระดับเสียงการรบกวน และระดับเสียงที่เกิดจากการประกอบกิจการโรงงาน พ.ศ. 2548 (ค.ศ. 2005)

ตารางที่ 4.3-1 (ต่อ) เปรียบเทียบผลการตรวจวัดระดับเสียงโดยทั่วไป ระหว่างปี 2563-2565

อันดับ	ตำแหน่งตรวจวัด	วันที่ตรวจวัด	ผลการตรวจวัด (เดซิเบล (เอ))		
			Leq 24 hr	Lmax	L ₉₀
2.	บ้านเลขที่ 29/6 ม. 7 บ้านหมู่ ต. เบิกไพร อ. บ้านโป่ง จ. ราชบุรี	10-11/01/63	54.4	82.6	44.8-51.5
		11-12/01/63	59.5	88.1	46.0-59.2
		12-13/01/63	55.1	83.2	46.2-49.8
		13-14/01/63	56.6	83.6	46.5-51.6
		14-15/01/63	54.2	83.0	44.2-50.7
		15-16/01/63	57.2	95.2	39.3-47.9
		16-17/01/63	52.8	88.4	42.5-48.6
		18-19/12/63	59.0	89.0	41.5-60.4
		19-20/12/63	58.3	79.4	43.1-60.4
		20-21/12/63	57.3	93.1	43.5-51.7
		21-22/12/63	56.5	89.8	41.2-49.8
		22-23/12/63	58.8	90.2	43.1-53.6
		23-24/12/63	52.5	80.1	38.2-48.9
		24-25/12/63	59.1	94.3	43.0-51.7
		28-29/01/64	60.4	86.4	51.1-56.2
		29-30/01/64	61.5	84.7	52.5-58.3
		30-31/01/64	60.8	91.6	52.7-58.6
		31/01-01/02/64	62.5	99.7	52.1-56.5
		01-02/02/64	60.4	87.1	51.8-57.9
		02-03/02/64	60.1	89.2	51.5-58.0
		03-04/02/64	60.1	84.9	52.2-59.8
		05-06/04/64	61.0	96.7	40.6-52.8
		06-07/04/64	57.5	91.9	38.5-45.0
		07-08/04/64	58.1	93.5	38.3-44.4
		08-09/04/64	55.1	89.0	38.4-44.7
		09-10/04/64	55.3	92.9	37.7-53.1
		10-11/04/64	60.1	95.8	39.1-51.9
		11-12/04/64	56.6	91.0	37.6-44.1
มาตรฐาน ⁽¹⁾⁽²⁾			70	115	-

มาตรฐาน : ⁽¹⁾ ประกาศคณะกรรมการสิ่งแวดล้อมแห่งชาติ ฉบับที่ 15 (พ.ศ. 2540) (ค.ศ. 1997) เรื่องกำหนดมาตรฐานระดับเสียงโดยทั่วไป
⁽²⁾ ประกาศกระทรวงอุตสาหกรรม เรื่องกำหนดค่าระดับเสียงการรบกวน และระดับเสียงที่เกิดจากการประกอบกิจการโรงงาน
พ.ศ. 2548 (ค.ศ. 2005)

ตารางที่ 4.3-1 (ต่อ) เปรียบเทียบผลการตรวจวัดระดับเสียงโดยทั่วไป ระหว่างปี 2563-2565

อันดับ	ตำแหน่งตรวจวัด	วันที่ตรวจวัด	ผลการตรวจวัด (เดซิเบล (เอ))		
			Leq 24 hr	Lmax	L ₉₀
2.	บ้านเลขที่ 29/6 ม. 7 บ้านหมู่ ต. เบิกไพร อ. บ้านโป่ง จ. ราชบุรี (ต่อ)	15-16/02/65	55.9	78.4	40.2-58.4
		16-17/02/65	57.2	72.7	45.9-57.6
		17-18/02/65	59.2	90.3	49.9-58.5
		18-19/02/65	56.6	74.5	40.9-60.6
		19-20/02/65	57.9	88.6	46.2-61.1
		20-21/02/65	56.6	84.1	44.3-58.5
		21-22/02/65	56.2	67.8	43.6-59.8
มาตรฐาน ⁽¹⁾⁽²⁾			70	115	-

มาตรฐาน : ⁽¹⁾ ประกาศคณะกรรมการสิ่งแวดล้อมแห่งชาติ ฉบับที่ 15 (พ.ศ. 2540) (ค.ศ. 1997) เรื่องกำหนดมาตรฐานระดับเสียงโดยทั่วไป
⁽²⁾ ประกาศกระทรวงอุตสาหกรรม เรื่องกำหนดค่าระดับเสียงการรบกวน และระดับเสียงที่เกิดจากการประกอบกิจการโรงงาน
พ.ศ. 2548 (ค.ศ. 2005)

ตารางที่ 4.3-1 (ต่อ) เปรียบเทียบผลการตรวจวัดระดับเสียงโดยทั่วไป ระหว่างปี 2563-2565

อันดับ	ตำแหน่งตรวจวัด	วันที่ตรวจวัด	ผลการตรวจวัด (เดซิเบล (เอ))		
			Leq 24 hr	Lmax	L ₉₀
3.	บ้านเลขที่ 4/5 ม. 8 บ้านบางพัง ต. เบิกไพร อ. บ้านโป่ง จ. ราชบุรี	10-11/01/63	54.9	90.0	43.2-48.7
		11-12/01/63	55.6	87.4	43.4-45.1
		12-13/01/63	57.7	90.5	41.4-48.0
		13-14/01/63	58.7	88.6	41.4-48.6
		14-15/01/63	56.8	90.0	40.4-48.5
		15-16/01/63	58.8	90.3	42.9-53.8
		16-17/01/63	54.7	69.6	51.6-54.5
		18-19/12/63	45.9	71.8	40.5-44.8
		19-20/12/63	49.3	85.2	38.7-45.7
		20-21/12/63	52.9	84.5	38.7-45.4
		21-22/12/63	48.4	79.0	38.7-45.1
		22-23/12/63	55.0	89.3	40.3-55.6
		23-24/12/63	57.1	92.3	42.1-55.0
		24-25/12/63	55.4	87.8	42.6-57.5
		28-29/01/64	49.3	82.4	39.5-45.8
		29-30/01/64	48.8	83.2	39.0-48.5
		30-31/01/64	51.8	82.7	39.7-46.6
		31/01-01/02/64	52.8	84.4	38.8-54.9
		01-02/02/64	55.4	81.1	40.1-55.0
		02-03/02/64	49.9	85.5	40.2-47.4
		03-04/02/64	55.8	74.9	39.5-52.7
		05-06/04/64	51.6	85.1	41.0-46.3
		06-07/04/64	52.2	94.1	41.2-47.4
		07-08/04/64	51.2	89.8	39.9-47.0
		08-09/04/64	51.3	84.7	40.6-47.0
		09-10/04/64	51.5	88.0	37.8-44.5
		10-11/04/64	50.3	89.4	39.5-46.6
		11-12/04/64	52.9	86.8	41.3-47.7
มาตรฐาน ⁽¹⁾⁽²⁾			70	115	-

มาตรฐาน : ⁽¹⁾ ประกาศคณะกรรมการสิ่งแวดล้อมแห่งชาติ ฉบับที่ 15 (พ.ศ. 2540) (ค.ศ. 1997) เรื่องกำหนดมาตรฐานระดับเสียงโดยทั่วไป
⁽²⁾ ประกาศกระทรวงอุตสาหกรรม เรื่องกำหนดค่าระดับเสียงการรบกวน และระดับเสียงที่เกิดจากการประกอบกิจการโรงงาน
พ.ศ. 2548 (ค.ศ. 2005)

ตารางที่ 4.3-1 (ต่อ) เปรียบเทียบผลการตรวจวัดระดับเสียงโดยทั่วไป ระหว่างปี 2563-2565

อันดับ	ตำแหน่งตรวจวัด	วันที่ตรวจวัด	ผลการตรวจวัด (เดซิเบล (เอ))		
			Leq 24 hr	Lmax	L ₉₀
3.	บ้านเลขที่ 4/5 ม. 8 บ้านบางพัง ต. เบิกไพร อ. บ้านโป่ง จ. ราชบุรี (ต่อ)	15-16/02/65	54.5	85.3	39.6-54.2
		16-17/02/65	56.1	93.8	37.2-54.6
		17-18/02/65	56.1	95.1	37.5-56.8
		18-19/02/65	53.6	72.4	37.5-56.2
		19-20/02/65	53.8	74.3	40.0-57.3
		20-21/02/65	54.5	87.5	37.5-55.7
		21-22/02/65	50.7	67.5	37.5-55.3
มาตรฐาน ⁽¹⁾⁽²⁾			70	115	-

มาตรฐาน : ⁽¹⁾ ประกาศคณะกรรมการสิ่งแวดล้อมแห่งชาติ ฉบับที่ 15 (พ.ศ. 2540) (ค.ศ. 1997) เรื่องกำหนดมาตรฐานระดับเสียงโดยทั่วไป

⁽²⁾ ประกาศกระทรวงอุตสาหกรรม เรื่องกำหนดค่าระดับเสียงการรบกวน และระดับเสียงที่เกิดจากการประกอบกิจการโรงงาน พ.ศ. 2548 (ค.ศ. 2005)

ตารางที่ 4.3-1 (ต่อ) เปรียบเทียบผลการตรวจวัดระดับเสียงโดยทั่วไป ระหว่างปี 2563-2565

อันดับ	ตำแหน่งตรวจวัด	วันที่ตรวจวัด	ผลการตรวจวัด (เดซิเบล (เอ))		
			Leq 24 hr	Lmax	L ₉₀
4.	ริมรั้วด้านติดชุมชน ม. 7 ซอย 1 ถนนเขาสูง-เบ็กไพร ต. เบ็กไพร อ. บ้านโป่ง จ. ราชบุรี	10-11/01/63	59.0	81.3	56.5-57.4
		11-12/01/63	59.3	83.5	56.0-58.2
		12-13/01/63	59.1	80.6	56.5-57.6
		13-14/01/63	59.9	80.8	56.5-59.3
		14-15/01/63	59.3	79.0	56.4-57.9
		15-16/01/63	59.8	87.5	55.7-58.7
		16-17/01/63	58.7	80.4	56.3-57.2
		18-19/12/63	47.3	78.8	41.4-47.7
		19-20/12/63	47.4	78.5	41.3-46.4
		20-21/12/63	47.1	77.3	42.0-46.5
		21-22/12/63	47.3	75.1	40.3-47.0
		22-23/12/63	45.8	89.2	36.5-45.2
		23-24/12/63	44.2	70.3	38.1-43.5
		24-25/12/63	47.9	79.1	38.1-46.4
		28-29/01/64	56.9	68.1	52.8-56.3
		29-30/01/64	58.5	80.3	52.4-56.7
		30-31/01/64	59.8	79.8	52.6-61.2
		31/01-01/02/64	57.0	78.6	52.0-56.5
		01-02/02/64	59.4	81.6	52.9-56.8
		02-03/02/64	56.3	73.2	52.2-55.4
		03-04/02/64	56.6	79.8	52.4-54.4
		05-06/04/64	57.4	82.5	54.0-56.8
		06-07/04/64	56.5	78.1	54.4-56.5
		07-08/04/64	57.6	75.4	50.6-56.9
		08-09/04/64	56.6	79.5	54.2-56.5
		09-10/04/64	56.2	81.4	50.6-56.9
		10-11/04/64	55.4	77.6	53.3-55.0
		11-12/04/64	58.2	89.8	54.1-58.3
มาตรฐาน ⁽¹⁾⁽²⁾			70	115	-

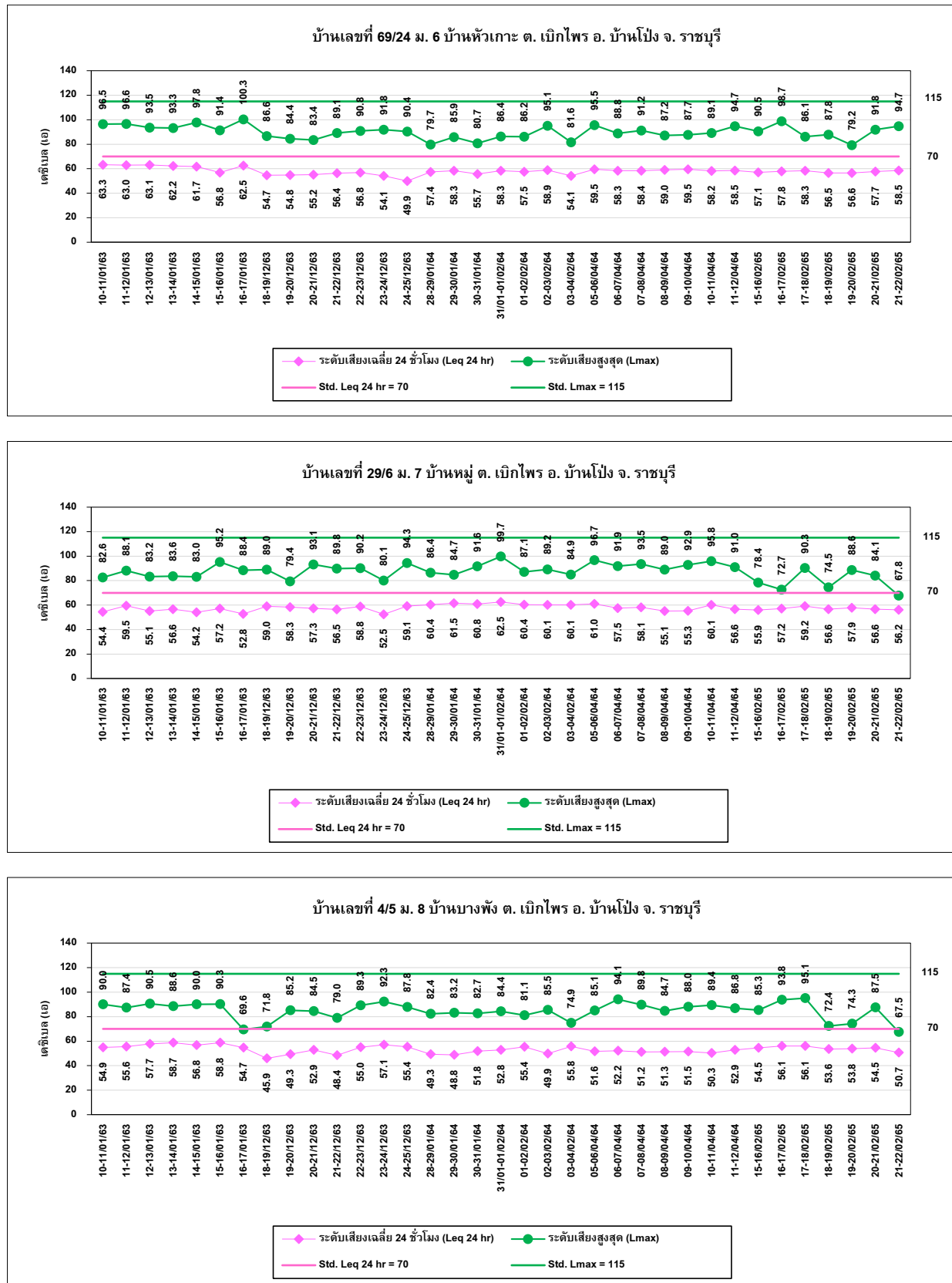
มาตรฐาน : ⁽¹⁾ ประกาศคณะกรรมการสิ่งแวดล้อมแห่งชาติ ฉบับที่ 15 (พ.ศ. 2540) (ค.ศ. 1997) เรื่องกำหนดมาตรฐานระดับเสียงโดยทั่วไป
⁽²⁾ ประกาศกระทรวงอุตสาหกรรม เรื่องกำหนดค่าระดับเสียงการรบกวน และระดับเสียงที่เกิดจากการประกอบกิจการโรงงาน พ.ศ. 2548 (ค.ศ. 2005)

ตารางที่ 4.3-1 (ต่อ) เปรียบเทียบผลการตรวจวัดระดับเสียงโดยทั่วไป ระหว่างปี 2563-2565

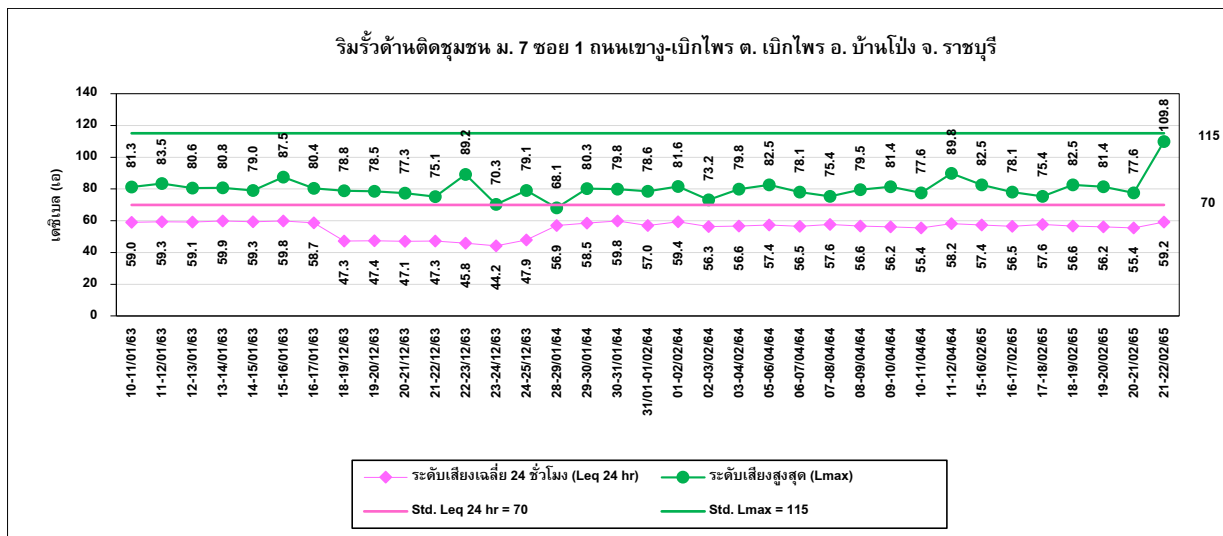
อันดับ	ตำแหน่งตรวจวัด	วันที่ตรวจวัด	ผลการตรวจวัด (เดซิเบล (เอ))		
			Leq 24 hr	Lmax	L ₉₀
4.	ริมรั้วด้านติดชุมชน ม. 7 ซอย 1 ถนนเขาสูง-เบิกไพร ต. เบิกไพร อ. บ้านโป่ง จ. ราชบุรี (ต่อ)	15-16/02/65	57.4	82.5	54.0-56.8
		16-17/02/65	56.5	78.1	54.2-56.5
		17-18/02/65	57.6	75.4	50.6-56.9
		18-19/02/65	56.6	82.5	54.2-56.5
		19-20/02/65	56.2	81.4	50.6-56.9
		20-21/02/65	55.4	77.6	53.3-55.0
		21-22/02/65	59.2	109.8	53.6-58.3
มาตรฐาน ⁽¹⁾⁽²⁾			70	115	-

มาตรฐาน : ⁽¹⁾ ประกาศคณะกรรมการสิ่งแวดล้อมแห่งชาติ ฉบับที่ 15 (พ.ศ. 2540) (ค.ศ. 1997) เรื่องกำหนดมาตรฐานระดับเสียงโดยทั่วไป
⁽²⁾ ประกาศกระทรวงอุตสาหกรรม เรื่องกำหนดค่าระดับเสียงการรบกวน และระดับเสียงที่เกิดจากการประกอบกิจการโรงงาน พ.ศ. 2548 (ค.ศ. 2005)

รูปที่ 4.3-1 กราฟเปรียบเทียบผลการตรวจวัดระดับเสียงโดยทั่วไป ระหว่างปี 2563-2565



รูปที่ 4.3-1 (ต่อ) กราฟเปรียบเทียบผลการตรวจวัดระดับเสียงโดยทั่วไป ระหว่างปี 2563-2565



4.4 การเปรียบเทียบผลการตรวจวัดคุณภาพน้ำใต้ดิน

จากผลการตรวจวัดคุณภาพน้ำใต้ดิน จำนวน 2 สถานี ได้แก่ สถานีที่ 1 บ่อสังเกตการณ์ 1 และสถานีที่ 2 บ่อสังเกตการณ์ที่ 2 พบว่า ส่วนใหญ่มีค่าอยู่ในเกณฑ์มาตรฐาน อ้างอิงตามประกาศกระทรวงอุตสาหกรรม เรื่องกำหนดเกณฑ์การปนเปื้อนในดินและน้ำใต้ดิน การตรวจสอบคุณภาพดินและน้ำใต้ดิน การแจ้งข้อมูล รวมทั้งการจัดทำรายงานผลการตรวจสอบคุณภาพดินและน้ำใต้ดิน และรายงานเสนอมาตรการควบคุมและมาตรการลดการปนเปื้อนในดินและน้ำใต้ดิน พ.ศ. 2559 และอ้างอิงตามประกาศกระทรวงทรัพยากรธรรมชาติและสิ่งแวดล้อม เรื่องกำหนดหลักเกณฑ์และมาตรการในทางการวิชาการสำหรับป้องกันด้านสาธารณสุขและการป้องกันในเรื่องสิ่งแวดล้อมเป็นพิษ (พ.ศ. 2551) (เกณฑ์กำหนดที่เหมาะสมและเกณฑ์อนุโลมสูงสุด) ยกเว้นค่า Total Hardness ปริมาณ TDS, As, Chloride และ E.Coli มีค่าไม่เป็นไปตามเกณฑ์มาตรฐานกำหนด เนื่องจากปริมาณ As ที่มีค่าเกินเกณฑ์มาตรฐานนั้นอาจมีสาเหตุมาจากสารหนู (As) เป็นสารที่อยู่ตามแหล่งธรรมชาติ รวมทั้งอาจเกิดจากการที่ประชาชนใช้สารเคมีในการทำเกษตรกรรม จึงส่งผลให้เกิดการสะสมของ TDS และสารเคมี ปริมาณ E.Coli เป็นเชื้อแบคทีเรียที่อาจจะอยู่ในมูลสัตว์ที่นำมาทำปุ๋ยใช้ในการเกษตรกรรม ซึ่งอาจส่งผลให้เกิดการสะสมของเชื้อ E.Coli ในแหล่งน้ำ และ Total Hardness อาจเกิดการสะสมของหินปูนบนชั้นหิน และเกิดการย่อยสลายสารอินทรีย์บนหน้าดิน เมื่อสัมผัสกับน้ำแล้วซึมลงสู่ชั้นหินปูนซึ่งมีแคลเซียมคาร์บอเนตเป็นองค์ประกอบหลักจะสลายหินปูนมากับน้ำทำให้มีปริมาณ Ca^{2+} มากขึ้น ส่งผลให้ความกระด้างของน้ำเพิ่มขึ้น

เมื่อเปรียบเทียบผลการตรวจวัดในช่วงที่ผ่านมา (ปี 2563-2565) พบว่า ปริมาณมลสารมีแนวโน้มไม่คงที่ โดยมีการเปลี่ยนแปลงขึ้น-ลงบ้างเล็กน้อย การเปรียบเทียบผลการตรวจวัดดังตารางที่ 4.4-1 และกราฟเปรียบเทียบดังรูปที่ 4.4-1

ตารางที่ 4.4-1 เปรียบเทียบผลการตรวจวัดคุณภาพน้ำใต้ดิน ระหว่างปี 2563-2565

อันดับ	ตำแหน่งตรวจวัด	วันที่ตรวจวัด	pH (-)	Conductivity (µs/cm)	TDS (mg/L)	SS (mg/L)	Total Hardness (mg/L as CaCO ₃)	Chloride (mg/L)	Arsenic (mg/L)	E.Coli (MPN/100 mL)
1.	สถานีที่ 1 บ่อสังเกตการณ์ 1	16/01/63	7.09	362	176	0.94	163.4	8.3	ND	ND
		13/07/63	7.00	824	431	0.78	237.1	22.8	0.0006	4.5
		29/01/64	7.77	523	271	40.1	176.9	48.8	0.0015	4,900
		16/07/64	7.03	2,090	1,186	13.9	567.6	319.2	0.0059	92,000
		18/02/65	7.78	2,245	1,326	7.2	443.8	427.7	0.0050	<1.8
มาตรฐาน ⁽¹⁾			*	-	-	-	-	-	0.1	-
มาตรฐาน ^{(2) (3)}			7.0-8.5	-	600	-	300	250	ไม่พบ	ไม่พบ
มาตรฐาน ^{(2) (4)}			6.5-9.2	-	1,200	-	500	600	0.05	ไม่พบ

มาตรฐาน : (1) อ้างอิงตามประกาศกระทรวงอุตสาหกรรม เรื่องกำหนดเกณฑ์การปนเปื้อนในดินและน้ำใต้ดิน การตรวจสอบคุณภาพดินและน้ำใต้ดิน การแจ้งข้อมูล รวมทั้งการจัดทำรายงานผลการตรวจสอบคุณภาพดินและน้ำใต้ดิน และรายงานเสนอมาตรการควบคุมและมาตรการลดการปนเปื้อนในดินและน้ำใต้ดิน พ.ศ. 2559 (ค.ศ. 2016)

(2) อ้างอิงตามประกาศกระทรวงทรัพยากรธรรมชาติและสิ่งแวดล้อม เรื่องกำหนดหลักเกณฑ์และมาตรการในทางวิชาการสำหรับการป้องกันด้านสาธารณสุข และการป้องกันในเรื่องสิ่งแวดล้อมเป็นพิษ (พ.ศ. 2551) (ค.ศ. 2008)

(3) เกณฑ์กำหนดที่เหมาะสม

(4) เกณฑ์อนุโลมสูงสุด

* ในกรณีที่มีการปนเปื้อนของกรดหรือด่างให้เปรียบเทียบผลการวิเคราะห์ค่าพีเอชจากจุดเก็บตัวอย่างบ่อท้ายน้ำที่ใช้ในการติดตามตรวจสอบการปนเปื้อนกับผลการวิเคราะห์จากจุดเก็บตัวอย่างบ่อเหนือน้ำที่ใช้เป็นบ่ออ้างอิงบนทิศทางการไหลของน้ำใต้ดินในพื้นที่ โดยค่าพีเอชที่เปลี่ยนแปลงจะต้องไม่เกินหนึ่งระดับ และไม่อยู่นอกช่วงค่าเกณฑ์อนุโลมสูงสุดของมาตรฐานคุณภาพน้ำบาดาลที่ใช้บริโภค คือ 6.5-9.2

หมายเหตุ : วิธีการตรวจสอบต้องเป็นไปตามคู่มือวิเคราะห์น้ำ และน้ำเสียของสมาคมวิศวกรรมสิ่งแวดล้อมแห่งประเทศไทย หรือมาตรฐานของสหรัฐอเมริกาที่กำหนดไว้

ตารางที่ 4.4-1 (ต่อ) เปรียบเทียบผลการตรวจวัดคุณภาพน้ำใต้ดิน ระหว่างปี 2563-2565

อันดับ	ตำแหน่งตรวจวัด	วันที่ตรวจวัด	pH (-)	Conductivity (µs/cm)	TDS (mg/L)	SS (mg/L)	Total Hardness (mg/L as CaCO ₃)	Chloride (mg/L)	Arsenic (mg/L)	E.Coli (MPN/100 mL)
2.	สถานีที่ 2 บ่อสังเกตการณ์ 2	16/01/63	6.99	763	435	<0.50	249.1	40.3	0.0007	ND
		13/07/63	7.04	418	207	0.55	159.9	5.9	0.0005	6.8
		29/01/64	7.14	1,233	632	105.6	102.8	22.4	0.0007	35,000
		16/07/64	7.05	2,345	1,270	20.8	516.7	101.7	0.0018	13
		18/02/65	7.33	1,639	1,032	43.8	607.0	130.3	0.0057	<1.8
มาตรฐาน ⁽¹⁾			*	-	-	-	-	-	0.1	-
มาตรฐาน ^{(2) (3)}			7.0-8.5	-	600	-	300	250	ไม่พบ	ไม่พบ
มาตรฐาน ^{(2) (4)}			6.5-9.2	-	1,200	-	500	600	0.05	ไม่พบ

มาตรฐาน : (1) อ้างอิงตามประกาศกระทรวงอุตสาหกรรม เรื่องกำหนดเกณฑ์การปนเปื้อนในดินและน้ำใต้ดิน การตรวจสอบคุณภาพดินและน้ำใต้ดิน การแจ้งข้อมูล รวมทั้งการจัดทำรายงานผลการตรวจสอบคุณภาพดินและน้ำใต้ดิน และรายงานเสนอมาตรการควบคุมและมาตรการลดการปนเปื้อนในดินและน้ำใต้ดิน พ.ศ. 2559 (ค.ศ. 2016)

(2) อ้างอิงตามประกาศกระทรวงทรัพยากรธรรมชาติและสิ่งแวดล้อม เรื่องกำหนดหลักเกณฑ์และมาตรการในทางวิชาการสำหรับการป้องกันด้านสาธารณสุข และการป้องกันในเรื่องสิ่งแวดล้อมเป็นพิษ (พ.ศ. 2551) (ค.ศ. 2008)

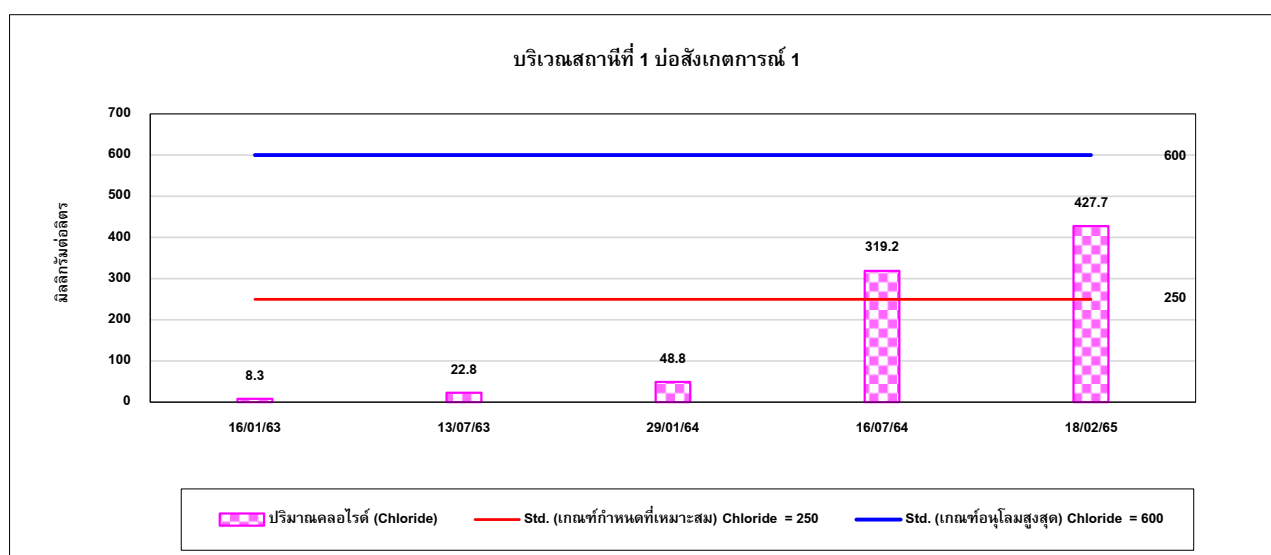
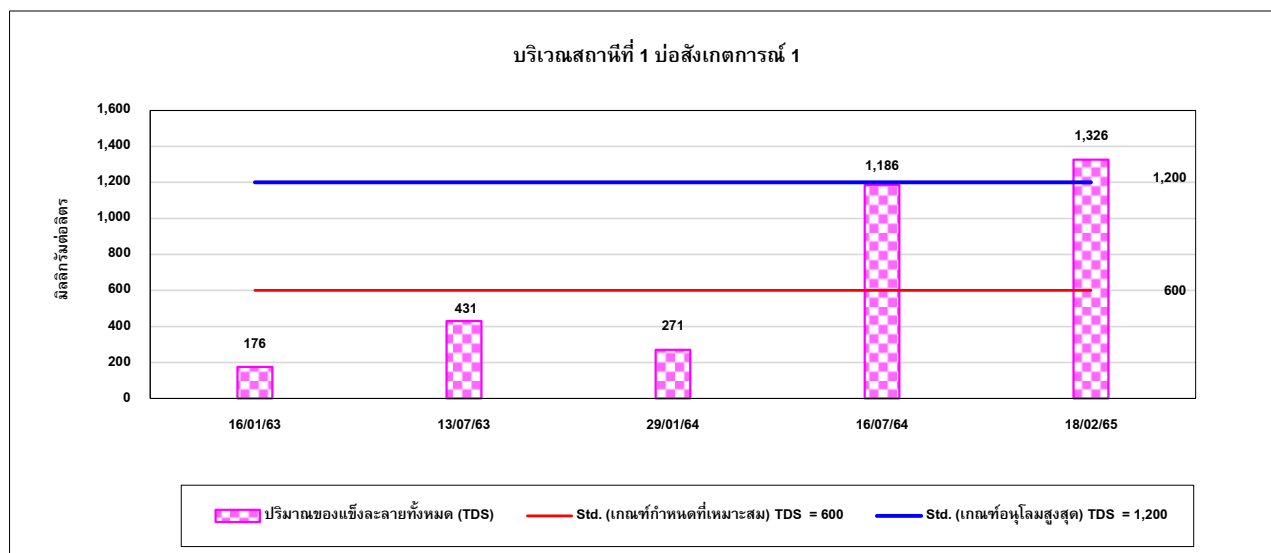
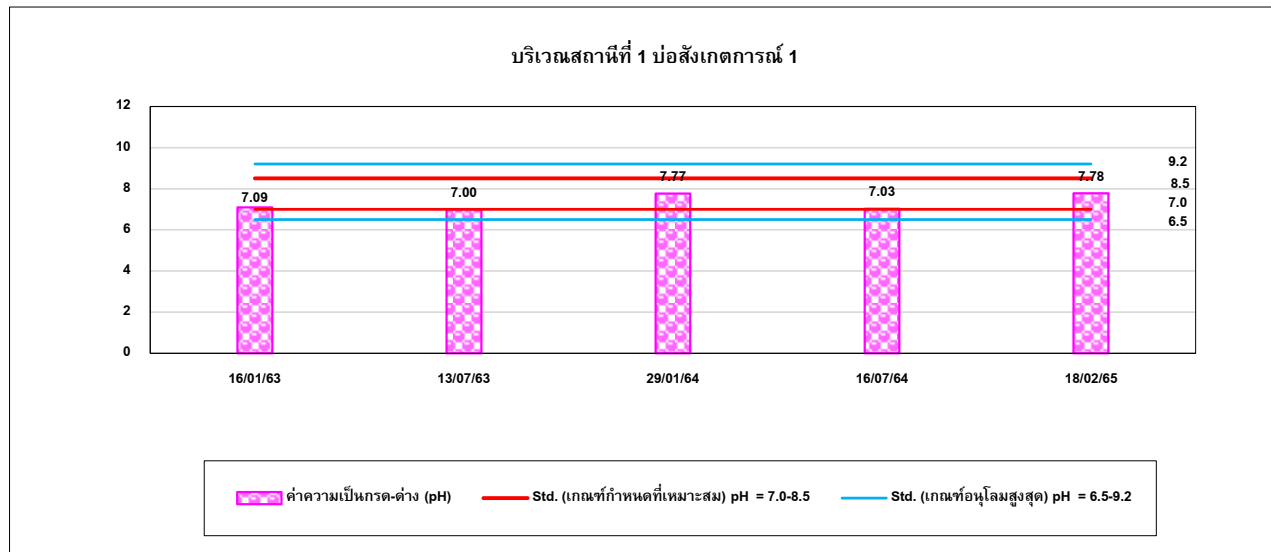
(3) เกณฑ์กำหนดที่เหมาะสม

(4) เกณฑ์อนุโลมสูงสุด

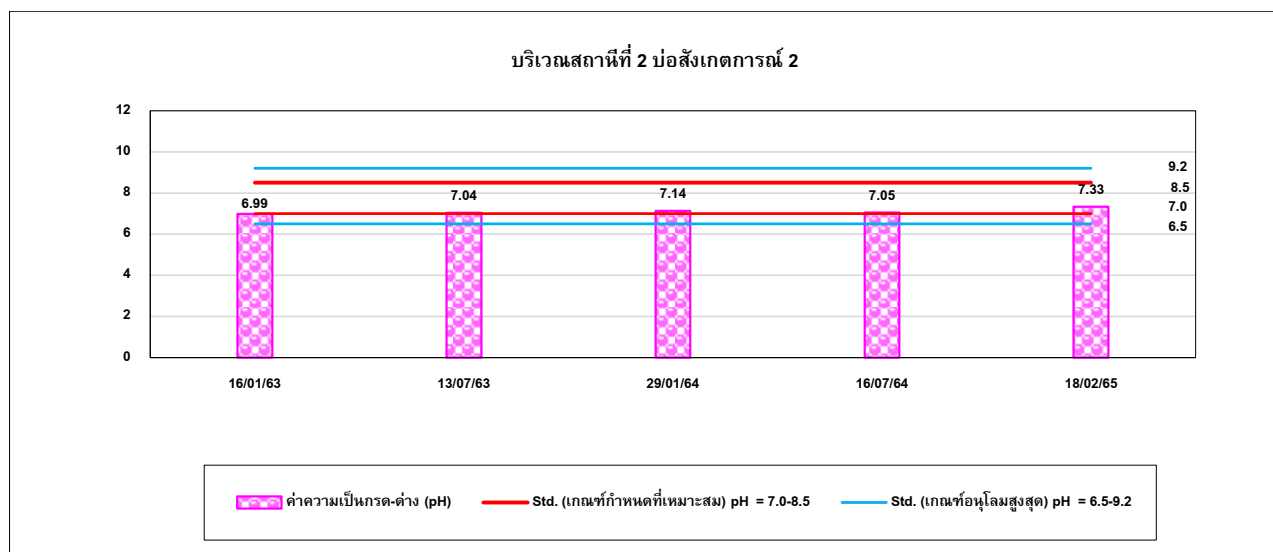
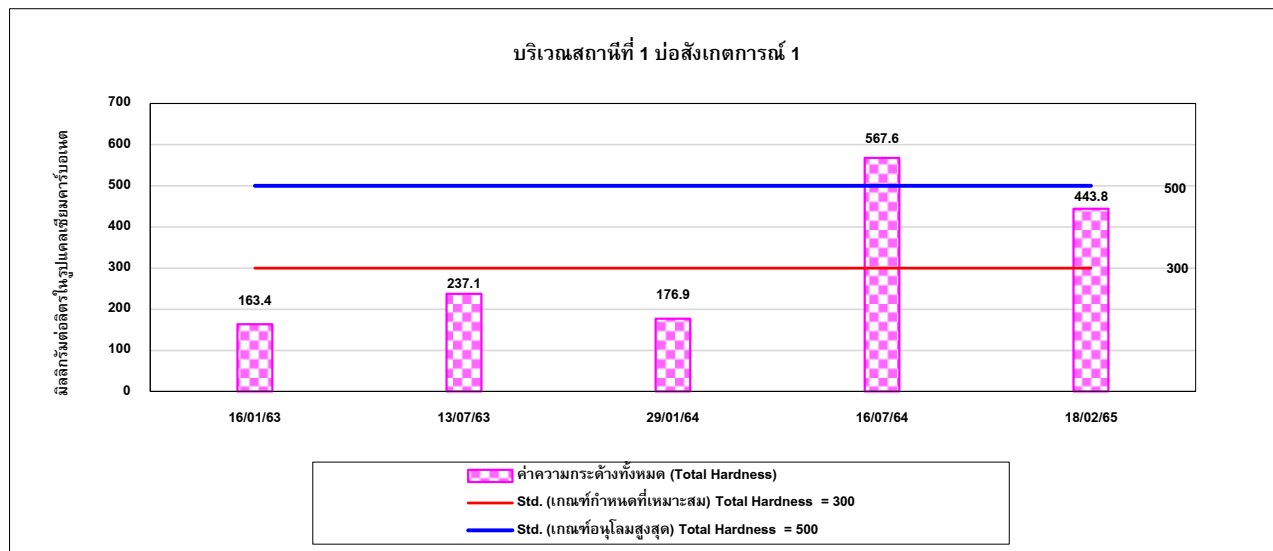
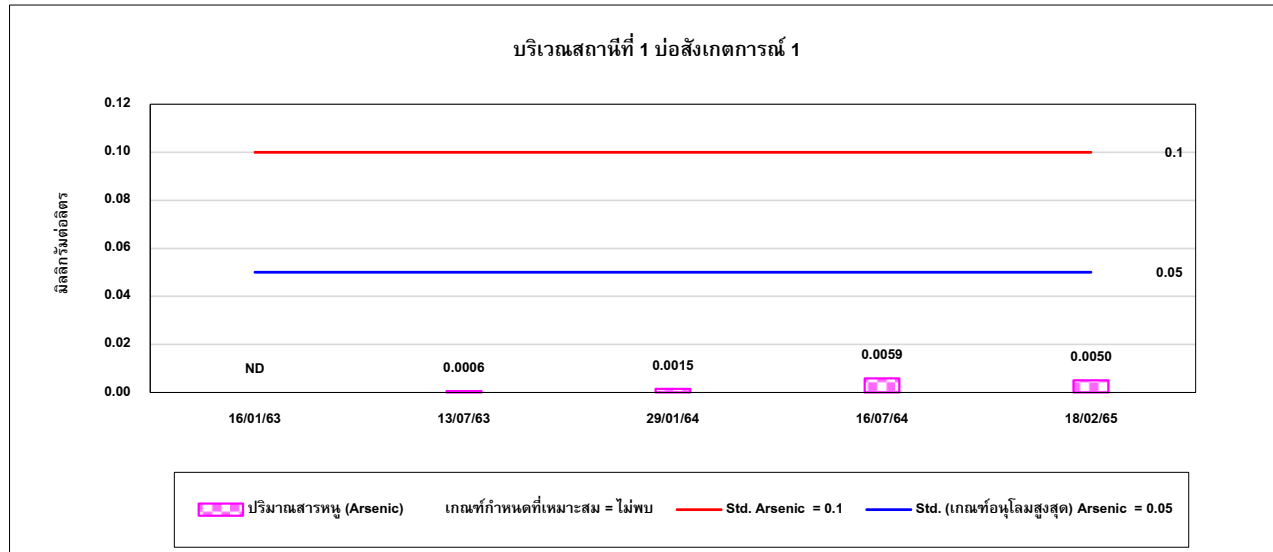
* ในกรณีที่มีการปนเปื้อนของกรดหรือด่างให้เปรียบเทียบผลการวิเคราะห์ค่าพีเอชจากจุดเก็บตัวอย่างบ่อบำบัดน้ำที่ใช้ในการติดตามตรวจสอบการปนเปื้อนกับผลการวิเคราะห์จากจุดเก็บตัวอย่างบ่อบำบัดน้ำที่ใช้เป็นบ่ออ้างอิงบนทิศทางทางไหลของน้ำใต้ดินในพื้นที่ โดยค่าพีเอชที่เปลี่ยนแปลงจะต้องไม่เกินหนึ่งระดับ และไม่อยู่นอกช่วงค่าเกณฑ์อนุโลมสูงสุดของมาตรฐานคุณภาพน้ำบาดาลที่ใช้บริโภค คือ 6.5-9.2

หมายเหตุ : วิธีการตรวจสอบต้องเป็นไปตามคู่มือวิเคราะห์น้ำ และน้ำเสียของสมาคมวิศวกรรมสิ่งแวดล้อมแห่งประเทศไทย หรือมาตรฐานของสหรัฐอเมริกาที่กำหนดไว้

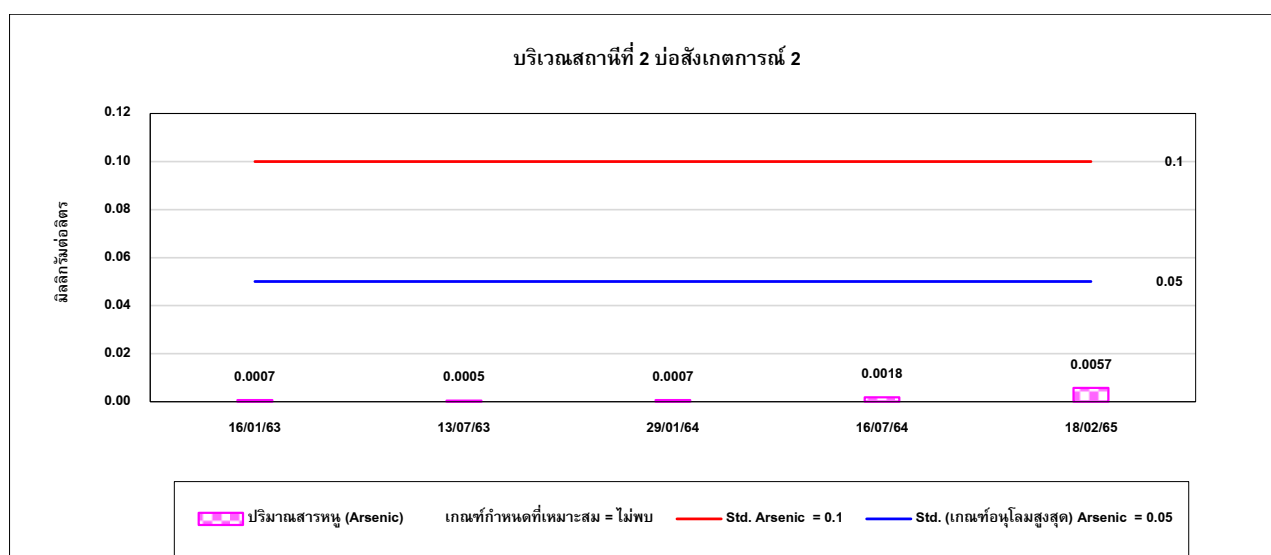
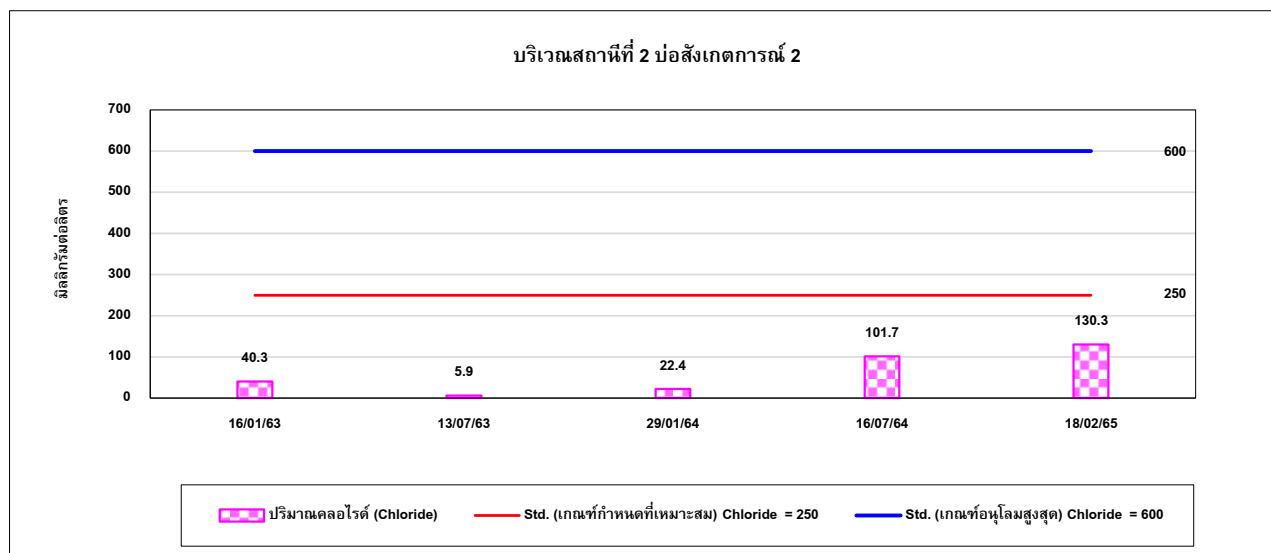
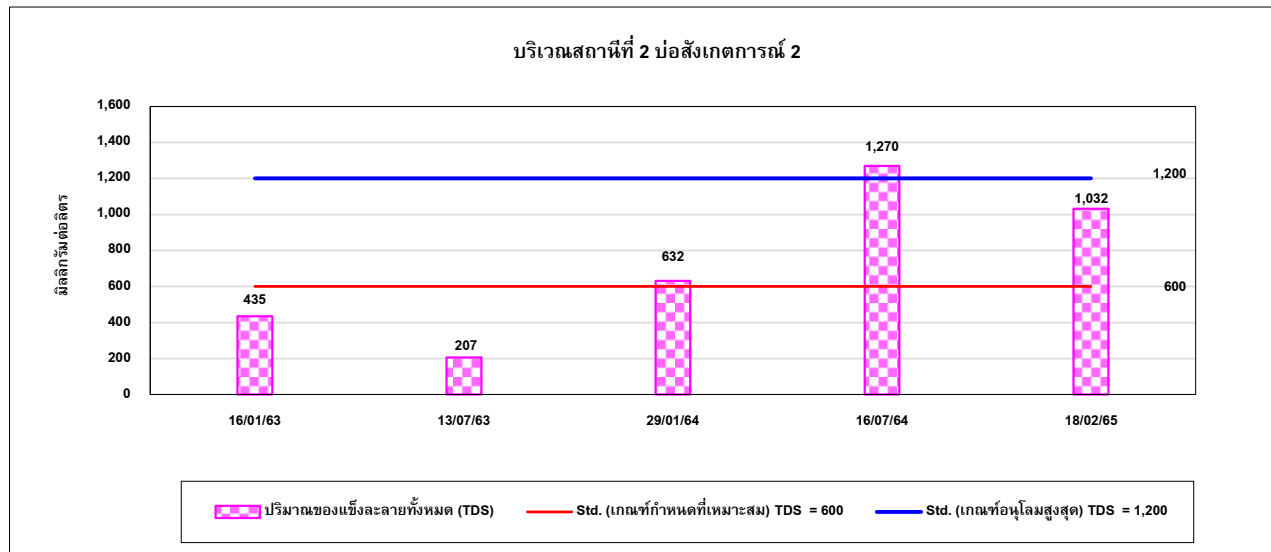
รูปที่ 4.4-1 กราฟเปรียบเทียบผลการตรวจวัดคุณภาพน้ำใต้ดิน ระหว่างปี 2563-2565



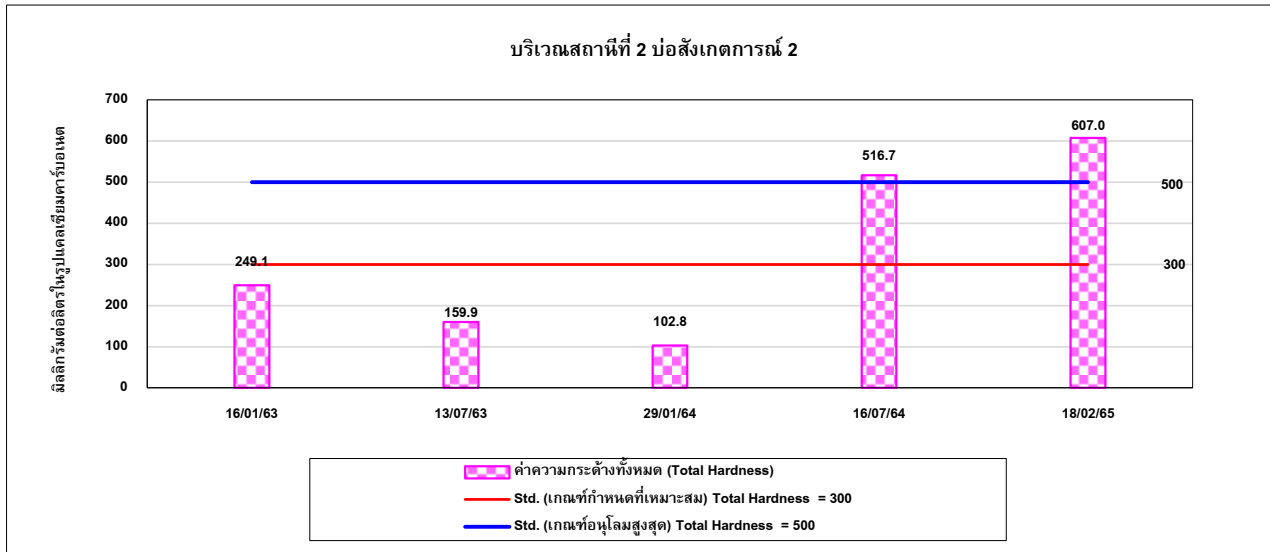
รูปที่ 4.4-1 (ต่อ) กราฟเปรียบเทียบผลการตรวจวัดคุณภาพน้ำใต้ดิน ระหว่างปี 2563-2565



รูปที่ 4.4-1 (ต่อ) กราฟเปรียบเทียบผลการตรวจวัดคุณภาพน้ำใต้ดิน ระหว่างปี 2563-2565



รูปที่ 4.4-1 (ต่อ) กราฟเปรียบเทียบผลการตรวจวัดคุณภาพน้ำใต้ดิน ระหว่างปี 2563-2565



4.5 การเปรียบเทียบผลการตรวจวัดคุณภาพน้ำทิ้ง

จากการตรวจวัดคุณภาพน้ำทิ้ง รวมจำนวน 1 สถานี ได้แก่ บริเวณท่อน้ำทิ้งก่อนระบายออกจากบ่อพักน้ำทิ้ง (Holding Pond) ของโครงการ ผลการตรวจวัด พบว่า มีค่าอยู่ในเกณฑ์มาตรฐานตามรายงานมาตรการป้องกันและแก้ไขผลกระทบสิ่งแวดล้อมฯ (EIA) โครงการหน่วยผลิตไอน้ำและไฟฟ้าชีวมวล ของบริษัท น้ำตาลราชบุรี จำกัด พ.ศ. 2560 เมื่อเปรียบเทียบผลการตรวจวัดในช่วงที่ผ่านมา (ปี 2563-2565) พบว่า ปริมาณมลสารมีแนวโน้มไม่คงที่ โดยมีการเปลี่ยนแปลงขึ้น-ลงบ้างเล็กน้อย การเปรียบเทียบผลการตรวจวัดแสดงดังตารางที่ 4.5-1 และกราฟเปรียบเทียบผลการตรวจวัดแสดงดังรูปที่ 4.5-1

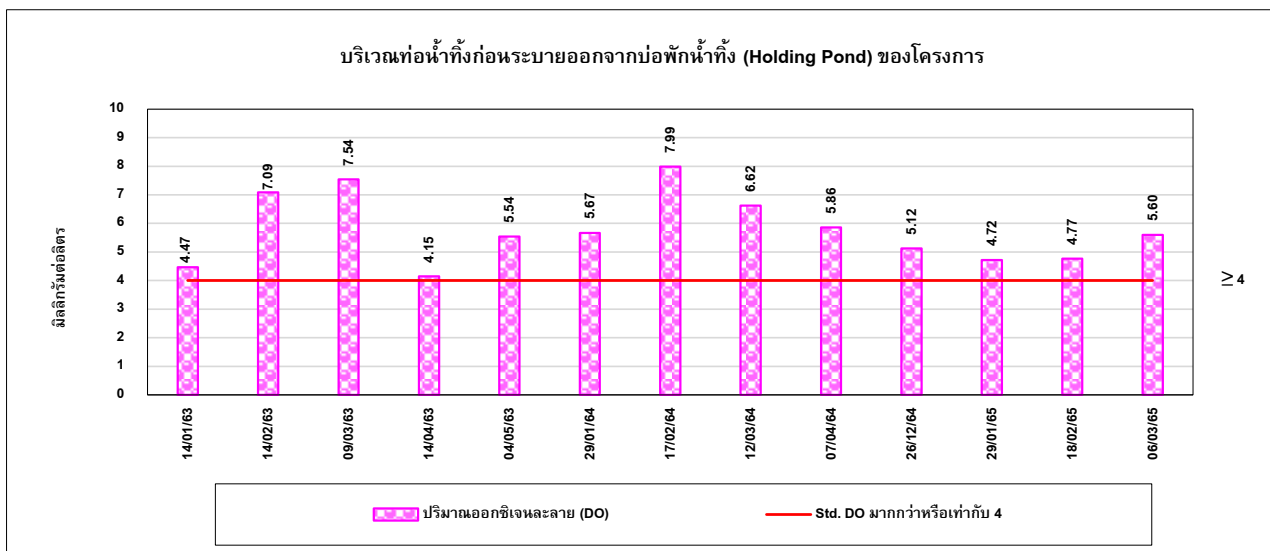
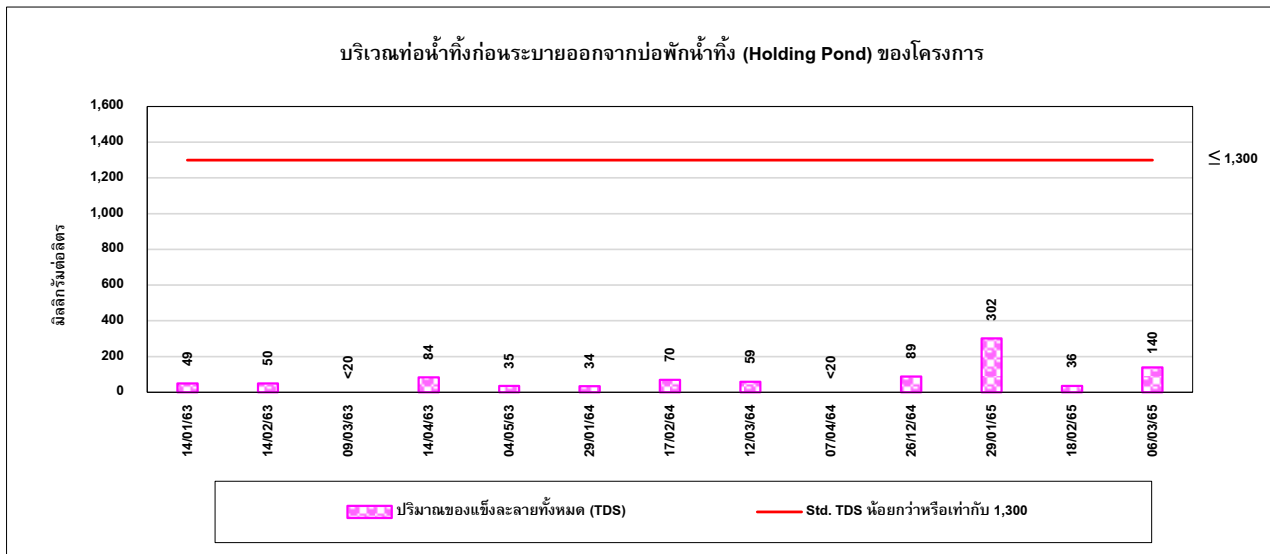
ตารางที่ 4.5-1 เปรียบเทียบผลการตรวจวัดคุณภาพน้ำทิ้ง ระหว่างปี 2563-2565

อันดับ	วันที่เก็บตัวอย่าง	ผลวิเคราะห์		
		บริเวณท่อน้ำทิ้งก่อนระบายออกจากบ่อพักน้ำทิ้ง (Holding Pond) ของโครงการ		
		pH (-)	TDS (mg/L)	DO (mg/L)
1.	14/01/63	7.71	49	4.47
2.	14/02/63	7.60	50	7.09
3.	09/03/63	6.54	<20	7.54
4.	14/04/63	10.33	84	4.15
5.	04/05/63	7.57	35	5.54
6.	29/01/64	7.45	34	5.67
7.	17/02/64	7.06	70	7.99
8.	12/03/64	7.75	59	6.62
9.	07/04/64	7.89	<20	5.86
10.	26/12/64	8.15	89	5.12
11.	29/01/65	11.40	302	4.72
12.	18/02/65	8.50	36	4.77
13.	06/03/65	8.68	140	5.60
มาตรฐาน ⁽¹⁾		-	≤1,300	≥4

มาตรฐาน : ⁽¹⁾ รายงานมาตรการป้องกันและแก้ไขผลกระทบสิ่งแวดล้อมฯ (EIA) โครงการหน่วยผลิตไอน้ำและไฟฟ้าชีวมวลของบริษัท น้ำตาลราชบุรี จำกัด พ.ศ. 2560

หมายเหตุ : วิธีการตรวจสอบต้องเป็นไปตามคู่มือวิเคราะห์น้ำ และน้ำเสียของสมาคมวิศวกรรมสิ่งแวดล้อมแห่งประเทศไทย หรือ มาตรฐานของสหรัฐอเมริกาที่กำหนดไว้

รูปที่ 4.5-1 กราฟเปรียบเทียบผลการตรวจวัดคุณภาพน้ำทิ้ง ระหว่างปี 2563-2565



4.6 การเปรียบเทียบผลการตรวจวัดชี้เถ้าซานอ้อย

จากการตรวจวัดชี้เถ้าซานอ้อย จำนวน 1 สถานี ได้แก่ ชี้เถ้าซานอ้อย จาก Boiler ผลการตรวจวัดไม่เทียบเกณฑ์มาตรฐาน เนื่องจากไม่มีเกณฑ์มาตรฐานกำหนด เมื่อเปรียบเทียบผลการตรวจวัดในช่วงที่ผ่านมา (ปี 2563-2565) พบว่า ปริมาณมลสารมีแนวโน้มไม่คงที่ โดยมีการเปลี่ยนแปลงขึ้น-ลงบ้างเล็กน้อย การเปรียบเทียบผลการตรวจวัดแสดงดังตารางที่ 4.6-1

ตารางที่ 4.6-1 เปรียบเทียบผลการตรวจวัดชี้เถ้าซานอ้อย ระหว่างปี 2563-2565

อันดับ	ดัชนีการตรวจวัด	หน่วย	ผลวิเคราะห์		
			ชี้เถ้าซานอ้อย จาก Boiler		
1.	วันที่เก็บตัวอย่าง	-	15/01/63	29/01/64	18/02/65
2.	pH	-	12.33	10.92	11.73
3.	Electrical Conductivity	µs/cm	3,370	3,010	3,075
4.	Organic Matter	mg/kg (wet weight)	2	5	2
5.	Total Nitrogen	mg/kg (wet weight)	300	500	200
6.	Available Phosphorus	mg/kg (wet weight)	30.66	146.46	5.17
7.	Exchangeable Potassium	mg/kg (wet weight)	<1.0	<1.0	4,967.3

หมายเหตุ : Digestion Extraction Procedure and Test Method based on U.S. EPA SW-846 2nd Edition 1982